

At: Aelodau'r Pwyllgor Archwilio
Cymunedau

Dyddiad: 10 Mai 2018

Rhif Union: 01824 712554

ebost: democrataidd@sirddinbych.gov.uk

Annwyl Gyngorydd

Fe'ch gwahoddir i fynychu cyfarfod y **PWYLLGOR ARCHWILIO CYMUNEDAU, DYDD IAU, 17 MAI 2018 am 10.00 am yn YSTAFELL BWLLGOR 1A, NEUADD Y SIR, RHUTHUN.**

CYNHELIR SESIWN BRIFFIO AR GYFER YR HOLL AELODAU ETHOLEDIG AM 9.15 A.M. YN UNION O FLAEN Y CYFARFOD

Yn gywir iawn

G Williams
Pennaeth Gwasanaethau Cyfreithiol, AD a Democrataidd

AGENDA

RHAN 1 – GWAHODDIR Y WASG A'R CYHOEDD I FOD YN BRESENNOL AR GYFER Y RHAN HON O'R CYFARFOD

1 YMDDIHEURIADAU

2 DATGANIADAU O FUDDIANT (Tudalennau 5 - 6)

Dylai'r Aelodau ddatgan unrhyw gysylltiad personol neu gysylltiad sy'n rhagfarnu ag unrhyw fater a nodwyd fel un i'w ystyried yn y cyfarfod hwn.

3 PENODI IS-GADEIRYDD (Tudalennau 7 - 8)

Penodi Is-Gadeirydd y Pwyllgor ar gyfer blwyddyn y cyngor 2018/19 (gweler ynghlwm gopi o ddisgrifiad swydd ar gyfer Aelod Archwilio a Chadeirydd / Is-Gadeirydd)

4 MATERION BRYD FEL Y'U CYTUNWYD GAN Y CADEIRYDD

Rhybudd o eitemau y dylid, ym marn y Cadeirydd, eu hystyried yn y cyfarfod fel materion brys yn unol ag Adran 100B(4) Deddf Llywodraeth Leol 1972.

5 COFNODION (Tudalennau 9 - 20)

Derbyn cofnodion cyfarfod y Pwyllgor Archwilio Cymunedau a gynhaliwyd ar 22 Mawrth 2018 (copi ynghlwm).

6 CREDYD CYNHWYSOL (Tudalennau 21 - 36)

Ystyried adroddiad gan y Rheolwr Contractau a Pherfformiad Prosiect (copi ynghlwm) yn manylu ar effaith tebygol cyflwyno'r Gwasanaeth Llawn Credyd Cynhwysol ar Wasanaethau'r Cyngor ac ar breswylwyr y Sir a'r gwaith cynllunio a pharatoi sydd wedi cael ei wneud hyd yn hyn.

10.10-11.00 a.m

EGWYL
11.00-11.15 a.m.

7 STRATEGAETH ARWYDDION TWRISTIAETH AR GYFER SIR DDINBYCH
(Tudalennau 37 - 64)

Ystyried adroddiad gan y Rheolwr Traffig, Parcio a Diogelwch Ffyrdd a'r Arweinydd Tîm – Twristiaeth, Marchnata a Digwyddiadau, gan roi'r diweddaraf i aelodau am ddatblygiad cychwynnol strategaeth arwyddion twristiaeth ar gyfer Sir Ddinbych.

11.15-12.00 p.m.

8 RHAGLEN WAITH ARCHWILIO (Tudalennau 65 - 84)

Ystyried adroddiad gan y Cydlynnydd Archwilio (copi ynghlwm) yn gofyn am adolygiad o raglen gwaith i'r dyfodol y pwyllgor a rhoi'r diweddaraf i'r aelodau ar faterion perthnasol.

12.00-12.15 p.m.

9 ADBORTH GAN GYNRYCHIOLWYR Y PWYLLGOR

Derbyn unrhyw ddiweddariadau gan gynrychiolwyr y Pwyllgor ar wahanol Fyrddau a Grwpiau'r Cyngor.

12.15-12.20 p.m.

RHAN 2 - MATERION CYFRINACHOL

Dim

AELODAETH

Y Cynghorwyr

Y Cynghorydd Huw Williams
(Cadeirydd)

Brian Blakeley
Meirick Davies
Rachel Flynn
Tina Jones
Merfyn Parry

Y Cynghorydd Graham Timms (Is-
Gadeirydd)

Anton Sampson
Glenn Swingler
Andrew Thomas
Cheryl Williams

COPIAU I'R:

Holl Gynghorwyr er gwybodaeth
Y Wasg a'r Llyfrgelloedd
Cynghorau Tref a Chymuned

Mae tudalen hwn yn fwriadol wag

DEDDF LLYWODRAETH LEOL 2000

Cod Ymddygiad Aelodau

DATGELU A CHOFRESTRU BUDDIANNAU

Rwyf i,
(enw)

*Aelod /Aelod cyfetholedig o
(*dileuer un)

Cyngor Sir Ddinbych

YN CADARNHAU fy mod wedi datgan buddiant ***personol / personol a sy'n rhagfarnu** nas datgelwyd eisoes yn ôl darpariaeth Rhan III cod ymddygiad y Cyngor Sir i Aelodau am y canlynol:-
(*dileuer un)

Dyddiad Datgelu:

Pwyllgor (nodwch):

Agenda eitem

Pwnc:

Natur y Buddiant:

(*Gweler y nodyn isod*)*

Llofnod

Dyddiad

Noder: Rhwng ddigon o fanylion os gwelwch yn dda, e.e. 'Fi yw perchennog y tir sy'n gyfagos i'r cais ar gyfer caniatâd cynllunio a wnaed gan Mr Jones', neu 'Mae fy ngŵr / ngwraig yn un o weithwyr y cwmni sydd wedi gwneud cais am gymorth ariannol'.

Mae tudalen hwn yn fwriadol wag

(vi) Rôl: **Aelod Pwyllgor Archwilio/Cadeirydd**
Cyflog: **Band 3 (Cadeirydd yn unig)**

Sylwch: Mae'r eitemau sydd wedi'u hamlygu'n benodol i rôl y Cadeirydd

1. PRIF GYFRIFOLDEBAU

- I'r Cyngor Llawn

2. PWRPAS Y RÔL

- Darparu arweinyddiaeth a chyfeiriad.
- Cymryd rhan yn llawn yng ngweithgareddau'r Pwyllgor Archwilio, datblygu a chyflwyno ei raglen waith ac yn unrhyw grwpiau gorchwyl a gorffen cysylltiedig.
- Cynorthwyo wrth ddatblygu a monitro effaith polisi'r Cyngor.
- Gwneud y gweithredwr yn gyfrifol, monitro perfformiad a chyflwyno gwasanaethau a herio penderfyniadau trwy'r trefniadau galw i mewn lle bo hynny'n briodol.
- Datblygu blaenraglen waith y pwyllgor.
- Adrodd ar gynnydd yn erbyn y rhaglen waith i'r Cyngor ac i bobl eraill fel sy'n briodol.
- Rheoli cyfarfodydd yn hyderus ac yn effeithiol i hwyluso cynhwysiant, cyfranogiad a gwneud penderfyniadau clir gan sicrhau bod amcanion y cyfarfod yn cael eu diwallu, ac y glynir wrth y cod ymddygiad, rheolau sefydlog a gofynion sefydliadol eraill.
- Gweithredu fel canolbwynt cysylltu rhwng y cyngor, y gymuned a chyrrff allanol mewn perthynas â'r swyddogaeth archwilio.
- Annog cyfraniadau effeithiol gan holl aelodau'r pwyllgor yn y pwyllgor a'r grwpiau gorchwyl a gorffen.
- Asesu perfformiadau unigol a chyfunol yn y pwyllgor a chysylltu â'r Arweinydd Grŵp perthnasol i symud cyfleoedd hyfforddi a datblygu yn eu blaenau.
- Diwallu cyfrifoldebau rôl yr aelod etholedig.

3. GWERTHOEDD a DISGWYLIADAU

- Ymroi i werthoedd Cyngor Sir Ddinbych a'r gwerthoedd canlynol mewn swydd gyhoeddus:
 - Balchder
 - Hygrededd
 - Parch
 - Undod
 - Mynychu pob cyfarfod perthnasol.
 - Cynnal materion yn electronig, h.y. cyfarfodydd a chyfathrebu, lle bo'n bosibl yn y Cyngor.
 - Mynychu hyfforddiant gorfodol fel y dynodwyd yn y cod ymddygiad a'r cyfansoddiad.

- Cymryd rhan mewn adolygiad datblygu blynyddol i wella'n barhaus perfformiad yr aelod a'r Cyngor.
- Esbonio a chyfrif am berfformiad personol fel Cynghorydd Sir yn rheolaidd, yn enwedig trwy gyhoeddi Adroddiad Blynyddol ar wefan y Cyngor.

PWYLLGOR ARCHWILIO CYMUNEDAU

Cofnodion cyfarfod y Pwyllgor Archwilio Cymunedau a gynhaliwyd yn Siambr y Cyngor, Neuadd y Sir, Rhuthun, LL15 1YN, ddydd Iau 22 Mawrth 2018 am 10am.

YN BRESENNOL

Y Cynghorwyr Brian Blakeley, Meirick Davies, Rachel Flynn, Tina Jones, Anton Sampson, Glenn Swingle, Andrew Thomas, Graham Timms (Vice-Chair) and Huw Williams (Chair)

Aelodau Cyfetholedig – roedd Mike Hall, Kathleen Jones, David Lloyd a Gareth Williams yn bresennol ar gyfer eitem 5 ar yr agenda.

Roedd y Cynghorwyr Huw Hilditch-Roberts, Aelod Arweiniol Addysg, Plant a Phobl Ifanc, Brian Jones, Aelod Arweiniol Prifffyrdd, Cynllunio a Theithio Cynaliadwy a Tony Thomas, Aelod Arweiniol Tai, Rheoleiddio a'r Amgylchedd yn bresennol ar gais y Pwyllgor.

Sylwedyddion – Y Cynghorwyr Jeanette Chamberlain-Jones, Barry Mellor, Arwel Roberts, Peter Scott, Rhys Thomas, Emrys Wynne a Mark Young.

HEFYD YN BRESENNOL

Cyfarwyddwr Corfforaethol Economi a'r Parth Cyhoeddus (GB), Pennaeth Gwasanaethau Prifffyrdd ac Amgylcheddol (TW), Pennaeth Addysg a Gwasanaethau Plant (KE), Prif Reolwr – Moderneiddio Addysg (GD), Rheolwr Cynllunio ac Adnoddau (IL), Pennaeth Cynllunio a Gwarchod y Cyhoedd (EJ), Rheolwr Traffig, Parcio a Diogelwch ar y Ffyrdd (MJ) Arweinydd Tîm – Rheoli Cyfathrebu & Ymgyrchu (GW), Peiriannydd Perygl Llifogydd (WH), Cydlynnydd Archwilio (RE) a Gweinyddwr Pwyllgorau (SJ)

1 YMDDIHEURIADAU

Derbyniwyd ymddiheuriadau am absenoldeb oddi wrth y Cynghorwr(wyr) Merfyn Parry a/ac Cheryl Williams

2 DATGANIADAU O FUDDIANT

Mynegodd y Cynghorwyr Huw Hilditch-Roberts, Brian Blakeley, Graham Timms, Glenn Swingle, Huw Williams, Meirick Lloyd Davies, Tina Jones, Emrys Wynne, Peter Scott ac Anton Sampson gysylltiad personol ag eitem 5 ar y Rhaglen – Trefniadau Clwstwr Ysgolion gan eu bod oll yn Lywodraethwyr Ysgolion mewn ysgolion lleol.

Datganodd yr aelodau cyfetholedig Mike Hall a David Lloyd gysylltiad personol ag eitem 5 ar y Rhaglen – Trefniadau Clwstwr Ysgolion gan eu bod yn Lywodraethwyr ysgolion mewn ysgolion lleol.

3 **MATERION BRYN FEL Y'U CYTUNWYD GAN Y CADEIRYDD**

Ni chodwyd unrhyw fater brys.

4 **COFNODION**

Cyflwynwyd Cofnodion cyfarfod y Pwyllgor Archwilio Cymunedau a gynhaliwyd ar 18 Ionawr 2018.

***PENDERFYNWYD** y dylid derbyn a chymeradwyo cofnodion y cyfarfod a gynhaliwyd ar 18 Ionawr 2018 fel cofnod cywir.*

5 **TREFNIADAU CLWSTWR YSGOLION**

Cyflwynodd Aelod Arweiniol Addysg, Plant a Phobl ifanc yr adroddiad (a gylchredwyd eisoes) oedd yn rhoi adborth i aelodau ar y gwaith a wnaed gan swyddogion mewn ymateb i gais gan y Pwyllgor, ym Mehefin 2017, y dylid ystyried datblygu proses i hwyluso ysgolion, pe byddent yn dymuno, i wneud cais i adolygu eu trefniadau o ran clwstwr ysgolion. Yn ystod ei gyflwyniad, dywedodd yr Aelod Arweiniol bod cais y Pwyllgor yn deillio o ystyried Polisi Cludiant I Ddysgwyr newydd y Cyngor, sy'n dod i rym ym Medi 2018, ac yn benodol mewn ymateb i bryderon gan rieni disgyblion yn Ysgol Pantpastynog, Prion ac Ysgol Bro Cinmeirch, Llanrhaeadr ynglŷn ag a fydden nhw yn gymwys am gludiant am ddim i'r ysgol i Ysgol Glan Clwyd neu Ysgol Brynhyfryd, yn dibynnu ar eu cyfeiriad cartref. Yn ystod y broses o ddatblygu'r Polisi newydd o ran Cludiant I Ddysgwyr daeth yn amlwg bod y trefniadau clwstwr ysgolion a'r berthynas 'ysgol fwydo' gydag ysgolion uwchradd yn arbennig o bwysig i ddisgyblion, rhieni / gofalwyr ac ysgolion fel ei gilydd. O ganlyniad, gwnaed darpariaeth o fewn y polisi newydd Cludiant I Ddysgwyr i gydnabod y berthynas 'ysgol fwydo' a darparu cludiant am ddim yn ôl disgrisiwn i un ai'r ysgol uwchradd addas agosaf neu'r ysgol uwchradd 'fwydo' gydnabyddedig, cyn belled bod cyfeiriad y dysgwyr a'r man pigo i fyny ymhellach na thair milltir o'r ysgol uwchradd. Roedd gan Ysgol Bro Cinmeirch bryderon penodol bod rhieni / gofalwyr yn dewis addysg ffydd cyfrwng Cymraeg er mwyn cael mynediad at Ysgol Pantpastynog ac wedyn er mwyn cael trosglwyddo i Ysgol Glan Clwyd o dan y trefniadau ysgol fwydo os na gellid rhoi cludiant yn ôl disgrisiwn i Ysgol Glan Clwyd i ddisgyblion Bro Cinmeirch.

Dywedodd y Pennaeth Addysg a Gwasanaethau Plant wrth Aelodau bod angen sefydlu Gweithgor er mwyn symud cais y Pwyllgor i ystyried datblygu proses ar gyfer ysgolion cynradd sydd am newid eu trefniadau clwstwr ysgolion ymlaen. Atodwyd trosolwg o gylch gwaith y Gweithgor fel Atodiad 3 i'r adroddiad. Gwahoddwyd pob 'clwstwr ysgolion uwchradd' ar draws y sir i benodi dau gynrychiolydd i wasanaethau ar y Gweithgor. Roedd y cynrychiolwyr clwstwr a bendodwyd yn cynnwys trawstoriad o arbenigedd ysgolion h.y. penaethiaid, rheolwyr busnes a chyllid a llywodraethwyr. Roedd cynrychiolaeth awdurdodau lleol ar y Gweithgor yn cynnwys aelodau o'r timau Cyllid Ysgolion a Chludiant Dysgwyr. Dywedodd y Pennaeth Gwasanaeth wrth y Pwyllgor bod y Gweithgor, wrth ddwyn ei waith i ben, wedi penderfynu nad oedd angen datblygu proses i alluogi ysgolion cynradd i wneud cais i newid eu trefniadau clwstwr. Yn eu barn nhw dylai'r Cyngor barhau i ganolbwyntio ar yr Agenda Moderneiddio Ysgolion. Roedd eu barn yn debyg i farn Gwasanaeth Addysg y Cyngor.

Wrth ymateb i gwestiynau aelodau dywedodd yr Aelod Arweiniol, y Pennaeth Addysg, a'r Rheolwr Adnoddau a Chynllunio:

- tra bo deddfwriaeth yn nodi bod gofyniad ar awdurdodau lleol i ddarparu cludiant am ddim i'r ysgol i ddisgyblion oedd yn dewis derbyn addysg cyfrwng Cymraeg, cyn belled a'u bod yn mynychu'r ysgol addas agosaf ac yn bodloni'r meini prawf pellter, roedd darparu cludiant am ddim i'r ysgol i ysgolion ffydd yn ôl disgresiwn yr awdurdod lleol. Fodd bynnag, roedd Sir Ddinbych yn ymdrin ag ysgolion cyfrwng Cymraeg ac ysgolion ffydd yn yr un modd wrth benderfynu ar hawl cludiant i'r ysgol;
- roedd deddfwriaeth cludiant i ddysgwyr yn nodi fod yn rhaid i'r cyfnod o amser yr oedd disgwyl i ddisgybl ei deithio er mwyn derbyn addysg fod yn rhesymol;
- roedd dewis rhieni yn flaenoriaeth pan fyddai rhieni / gofalwyr yn dewis ysgol i'w plentyn, roedd dyletswydd yr Awdurdod yn hyn o beth yn ymestyn at ddarpariaeth cludiant am ddim i'r ysgol i'r disgybl i'r ysgol addas agosaf os oedd yn bellach na'r pellter disgwylidig i'r disgybl / rhieni wneud eu trefniadau eu hunain o ran cyrraedd yr ysgol;
- tra roedd ysgol gynradd wedi mynegi diddordeb mewn gofyn i'r awdurdod lleol ddatblygu proses er mwyn newid y trefniadau clwstwr ysgolion unwaith roedd y Gweithgor wedi'i sefydlu, daeth yn amlwg nad oedd awch ymysg cynrychiolaeth ehangach y clwstwr ysgolion i fynd a'r gwaith hwn ymhellach. Cydnabu Swyddogion na chafodd clystyrau Dinbych na Llangollen eu cynrychioli yn llawn yng nghyfarfod y Gweithgor, ond er hynny nid oedd yr un clwstwr wedi mynegi eu cefnogaeth dros nac yn erbyn datblygu proses;
- roedd y trefniadau clwstwr ysgolion cyfredol yn eu lle yn Sir Ddinbych ers nifer o flynyddoedd. Roedd yn fodel cydnabyddedig ar gyfer creu ac adeiladu perthnasau rhwng ysgolion cynradd ac uwchradd. Roedd y model clwstwr ysgolion wedi ei fabwysiadu gan Lywodraeth Cymru (LIC);
- un o'r risgiau a nodwyd o ran datblygu proses er mwyn i ysgolion newid eu trefniadau clwstwr oedd yr effaith negyddol y gallai hyn o bosib ei gael ar gyllidebau nad ydynt wedi eu dirprwyo ysgolion unigol os byddent yn dewis newid eu trefniadau clwstwr yn rheolaidd; a
- pe byddai'r Pwyllgor yn argymhell datblygu gweithdrefn i alluogi ysgolion i newid eu trefniadau clwstwr ysgolion byddai angen ymgynghori gyda rhieni a rhanddeiliaid eraill cyn ei gyflwyno i'r pwyllgor archwilio er mwyn ei ystyried. Byddai datblygu gweithdrefn yn golygu gwaith ac adnoddau sylweddol ar ran y Cyngor.

Yn dilyn trafodaeth fanwl gan y Pwyllgor:

Penderfynwyd: yn amodol ar y sylwadau uchod -

- nad oedd angen datblygu proses i alluogi ysgolion cynradd i newid eu trefniadau clwstwr ysgolion gan y byddai hyn yn gweithio yn erbyn y dull gweithredu cydlynol i foderneiddio ysgolion Sir Ddinbych;***
- Monitro gweithrediad Polisi Cludiant i Ddysgwyr newydd 2017, yn unol â phenderfyniad gwreiddiol y Pwyllgor ar 15 Mehefin 2017, a gall***

- pryderon Ysgol Bro Cinmeirch hefyd ffurfio rhan o'r broses adolygu hwn; a*
- (iii) bod yr Awdurdod yn ymateb i Bennaeth a Chorff Llywodraethu Ysgol Bro Cinmeirch yn amlinellu'r uchod.**

6 ADRODDIAD DIWEDDARU AR REOLI GWYLANOD

Cyflwynodd Aelod Arweiniol Tai, Rheoleiddio a'r Amgylchedd adroddiad y Pennaeth Cynllunio a Gwarchod y Cyhoedd a'i atodiadau cysylltiol (a gylchredwyd eisoes), er mwyn diweddarau aelodau ar y cynnydd a wnaed hyd yma o ran rhoi Cynllun Gweithredu Rheoli Gwylanod a chamau gweithredu arfaethedig ar waith i liniaru'r niwsans a achosir gan wylanod yn y sir.

Dywedodd Pennaeth Cynllunio a Gwarchod y Cyhoedd wrth aelodau mai cynllun Cyngor cyfan yw'r Cynllun Gweithredu, Atodiad 3 yr adroddiad, gyda chamau gweithredu wedi eu dyrannu i nifer o wasanaethau eu symud ymlaen a'u gweithredu. Y flaenoriaeth ar hyn o bryd oedd darparu'r ymgyrch ymwybyddiaeth gyhoeddus, a amlinellir yn Atodiad 4, a gweithio gyda busnesau bwyd i leihau gwastraff bwyd, sy'n denu gwylanod. Ar hyn o bryd y ffocws yw addysgu'r cyhoedd a pherswadio trigolion, ymwelwyr a busnesau i weithio gyda'r Cyngor mewn ymgais i leihau'r niwsans a'r llanast a achosir gan wylanod.

Amlinellodd Arweinydd Tîm y Cyngor: Rheoli Cyfathrebu ac Ymgyrchu y camau gweithredu a'r mentrau sydd yn mynd rhagddynt fel rhan o'r ymgyrch ymwybyddiaeth gyhoeddus, a gymeradwywyd ym mis Chwefror 2018. Roedd y rhain yn cynnwys:

- ymgyrch cyfryngau cymdeithasol fyddai'n cynnwys fideos codi ymwybyddiaeth;
- cysylltu â chynghorau dinas, tref a chymuned er mwyn ceisio eu cefnogaeth i'r gwaith, a'u hannog i gefnogi gwaith y Cyngor drwy rannu gwybodaeth gyda thrigolion a sicrhau bod y strydoedd a mannau cyhoeddus yn cael eu cadw yn daclus ac yn lân;
- annog busnesau, trigolion ac ymwelwyr i waredu unrhyw wastraff bwyd yn gyfrifol ac yn ddiogel;
- cysylltu gydag ysgolion er mwyn addysgu plant am y poendod a achosir gan wylanod ac anifeiliaid eraill a'r angen i waredu gwastraff bwyd a sbwriel yn ddiogel. Rhagdybiwyd y byddai'r ymagwedd hon yn ddefnyddiol er mwyn cyfathrebu'r un neges i rieni ac ati gan y byddent hwy yn debygol o wrando ar farn eu plant ar faterion;
- Rhedeg cystadleuaeth dylunio poster drwy Raglen Cyfoethogi'r Gwasanaeth Addysg, gyda'r poster buddugol yn cael ei ddefnyddio ar gyfer ymgyrch ymwybyddiaeth y Cyngor.

Rhannodd y Cynghorydd Anton Sampson boster gyda'r Pwyllgor oedd wedi cael ei ddefnyddio gan Gyngor Bwrdeistref Great Yarmouth mewn ymgais i annog pobl i waredu gwastraff bwyd ayb yn gyfrifol, tra rhannodd y Cynghorydd Brian Blakeley nifero gwynion a sylwadau roedd wedi eu derbyn gan drigolion.

Wrth ymateb i gwestiynau'r Aelodau, cadarnhaodd yr Aelod Arweiniol, Cyfarwyddwr Corfforaethol: Uchelgais Economaidd a Chymunedol, Pennaeth Gwasanaeth, ac Arweinydd Tîm: Rheoli Cyfathrebu ac Ymgyrchoedd mai:

- gwastraff bwyd oedd y prif bryder gan ei fod yn atynnu gwylanod. Pe gellid lleihau mynediad at wastraff bwyd rhagdybir y byddai'r problemau a achosir gan wylanod yn lleihau;
- roedd archwiliadau dyletswydd gofal busnesau i sicrhau bod ganddynt gytundebau gwaredu gwastraff masnachol a'u bod yn defnyddio cynwysyddion gwrth bla ar gyfer gwastraff bwyd yn mynd rhagddynt. Roedd gwiriadau tebyg yn cael eu cynnal ar lefydd gwerthu bwyd yn ystod archwiliadau hylendid bwyd arferol. Ar hyn o bryd roedd ystyriaeth yn cael ei roi i a ddylid cynnwys diogelu gwastraff bwyd fel maes cydymffurfedd ar gyfer archwiliadau hylendid bwyd;
- mae gwaith glanhau stryd yn cael ei wneud yn rheolaidd mewn trefi arfordirol er mwyn ceisio lleihau faint o sbwriel sydd yno a chadw'r strydoedd a'r celfi stryd yn lân ac yn daclus;
- roedd heboga wedi ei ddefnyddio'n llwyddiannus mewn blynyddoedd diweddar i gadw gwylanod draw, effaith tymor byr yn unig oedd hynny ac unwaith roedd yr adar ysglyfaethus wedi mynd daeth y gwylanod yn ôl. Roedd heboga hefyd yn weddol ddrud ac felly ddim yn gynaliadwy yn y tymor hir;
- roedd y Cyngor yn bwriadu lloio LIC, Cymdeithas Llywodraeth Leol Cymru (CLILC) a Chyfoeth Naturiol Cymru er mwyn cael ymgyrch genedlaethol neu ranbarthol draws-sefydliadol ar reoli gwylanod a lliniaru risg, ac i ddeall patrwm ymddygiad y gwylanod er mwyn rhagweld eu patrymau bwydo esblygiadol.
- roedd trafodaethau yn mynd rhagddynt gydag Adran Gyfreithiol y Cyngor ar hyfywedd cyflwyno is-ddeddfau neu Orchymynion Gwarchod Mannau Cyhoeddus mewn perthynas ag atal bwydo'r gwylanod. Fodd bynnag, cyn y gallai'r Gwasanaeth ystyried mesurau o'r fath byddai angen darparu tystiolaeth ynglŷn â'r nifer gwirioneddol o gwynion a dderbyniwyd gan y Cyngor ynglŷn â phobl yn bwydo gwylanod. Ar hyn o bryd mae'r nifer gwirioneddol o gwynion a dderbyniwyd gan y Cyngor yn arbennig o isel, er bod swyddogion yn ymwybodol iawn o gwynion anecdotaidd yn ymwneud â bwydo'r gwylanod a'r problemau sy'n deillio o hynny. Byddwn yn adolygu hyfywedd o gyflwyno is-ddeddf neu Orchymynion Gwarchod Mannau Cyhoeddus eto mewn 12 mis. Yn y cyfamser byddai angen i drigolion ac ymwelwyr gael gwybod am bwysigrwydd adrodd am unrhyw ddigwyddiadau i'w wneud â gwylanod wrth Ganolfan Gwasanaethau i Gwsmeriaid y Cyngor.
- roedd gan y Cyngor bwerau o dan Ddeddf Ymddygiad Gwrthgymdeithasol, Troseddau a Phlisma 2014 i gyflwyno Hysbysiadau Amddiffyn Cymunedol i unigolion oedd yn gor-fwydo adar. Fodd bynnag, ni ddefnyddiwyd y pŵer hwn yn aml. Y peth cyntaf fyddai'r Cyngor yn ei wneud fyddai ysgrifennu at yr unigolyn a'u cynghori bod cwynion wedi eu derbyn am eu hymddygiad a'i effaith ar eraill. Teimlwyd bod defnyddio dull argyhoeddiadol fel hyn yn fwy effeithiol yn y rhan fwyaf o achosion;
- roedd y defnydd o fagiau bin mewn ardaloedd penodol yn gwneud y broblem a achosir gan wylanod yn waeth, gan bod gwylanod yn cael eu denu ganddynt ac yn gallu eu rhwygo'n agored yn hawdd. Yn anffodus roedd sawl eiddo ac ardal yn y sir oedd ond yn gallu derbyn bagiau yn hytrach na biniau olwynion a chadis bwyd diogel oherwydd problemau mynediad i'r gwasanaeth casglu gwastraff. Dywedodd Pennaeth Cynllunio a Gwarchod y Cyhoedd y byddai'n trafod gyda Phennaeth Gwasanaethau Priffyrdd ac Amgylcheddol i weld a oedd mwy o opsiynau 'gwaredu gwastraff' ar gael nawr ac a ellid cyflwyno'r

rhain i'r eiddo hyn ac a ellid ffitio clipiau i'r biniau olwynion cyfredol er mwyn diogelu eu cynnwys mewn tywydd garw neu i rwystro gwylanod a fermin rhag eu hagar;

- nid oeddynt yn ymwybodol o unrhyw un sy'n lobio Llywodraeth y DU er mwyn ceisio codi'r amddiffyniad cyfreithiol a roddir i 'wylanod';
- roedd defnyddio posteri cartŵn / llun at bwrpas codi ymwybyddiaeth y cyhoedd yn ddull effeithiol i ymgysylltu gyda phobl a'u haddysgu i ystyried newid eu harferion;
- roeddynt yn ymwybodol o'r broblem a achosir gan wylanod yn Ysgol y Castell, Rhuddlan, a'r gost o gyflwyno mesurau i fynd i'r afael â'r broblem. Cyn belled ag y gwyddant, digwyddiad unigol oedd hwn, ond cynigwyd gofyn i wasanaeth Cynnal a Chadw Adeiladu'r Cyngor a fyddai'n gorfod talu am waith lleihau risg ar adeiladu ysgolion;
- byddai gwestai, carafanau a pharciau gwyliau yn cael eu cynnwys yn y gwaith codi ymwybyddiaeth gan y Tîm Cyfathrebu a Marchnata; a
- roedd y gwaith i godi ymwybyddiaeth gyhoeddus yn allweddol os oedd y Cyngor am lwyddo i leihau faint o niwsans oedd yn cael ei achosi gan wylanod yn y sir. Byddai unrhyw ddyheadau oedd gan yr Awdurdod o ran cynyddu'r nifer o dwristiaid drwy weld bwytai awyr agored ayb yn ffynnu yn dibynnu ar ostyngiad mawr yn y nifer o wylanod yn y sir;

Awgrymwyd hefyd yn ystod y drafodaeth y byddai'n werth cysylltu â Bwrdd Iechyd Prifysgol Betsi Cadwaladr er mwyn holi os oes ganddynt ystadegau ar faint o unigolion sydd wedi mynychu Adrannau Argyfwng neu Unedau Mân Anafiadau mewn ysbytai lleol oherwydd anafiadau a achoswyd gan wylanod. Ar ddiwedd y drafodaeth:

Penderfynodd y Pwyllgor: - yn amodol ar y sylwadau uchod -

- (i) hysbysu'r Aelod Arweiniol a swyddogion i gysylltu â Llywodraeth Cymru, Cymdeithas Llywodraeth Leol Cymru, a Chyfoeth Naturiol Cymru i geisio eu hymrwymiad i weithio gyda'r Cyngor er mwyn rheoli a lliniaru'r risgiau a'r niwsans a achosir gan wylanod yn effeithiol;***
- (ii) bod yr ymgyrch ymwybyddiaeth i gynnwys cynhyrchu posteri a sticeri ayb i'w gosod ar lefydd bwyd ac ar finiau / cynwysyddion bwyd yn gofyn i bobl waredu eu gwastraff bwyd yn ddiogel;***
- (iii) os yn briodol, bod swyddogion yn defnyddio pwerau i gyflwyno Hysbysiadau Amddiffyn Cymunedol yn unol â Deddf Ymddygiad Gwrthgymdeithasol, Troseddu a Phlisma 2014, i unigolion sy'n gor-fwydo adar ac sydd yn cael effaith negyddol ar drigolion eraill; a***
- (iv) bod adroddiad yn cael ei gyflwyno i'r Pwyllgor ymhen deuddeg mis ar y cynnydd sydd wedi ei wneud o ran datblygu a chyflawni'r Cynllun Gweithredu Rheoli Gwylanod a'r Ymgyrch Ymwybyddiaeth Gyhoeddus berthnasol.***

Cyflwynodd Aelod Arweiniol Priffyrdd, Cynllunio a Theithio Cynaliadwy adroddiad y Rheolwr Traffig, Parcio a Diogelwch ar y Ffyrdd (a gylchredwyd eisoes) er mwyn diweddarau'r Pwyllgor ar y cynnydd a wnaed o safbwynt rhoi'r Cofrestr Rheoli Asedau Meysydd Parcio a'r Rhaglen Fuddsoddi ar waith. Hefyd yn yr adroddiad oedd manylion y cynnydd a wnaed gan y Grŵp Tasg a Gorffen Meysydd Parcio o ran datblygu mesurau i wella profiad ymwelwyr defnyddwyr meysydd parcio. Rhoddwyd trosolwg i Aelodau o'r amrywiol elfennau o'r gwaith a wnaed hyd yma fel rhan o ddatblygiad y Gofrestr Rheoli Asedau a'r Rhaglen Fuddsoddi arfaethedig (a amlinellir yn Atodiad B yr adroddiad) ac ar yr ymyraethau a nodwyd gan y Grŵp Tasg a Gorffen gan y Rheolwr Traffig, Parcio a Diogelwch ar y Ffyrdd.

Wrth ymateb i gwestiynau'r Pwyllgor, dywedodd yr Aelod Arweiniol, Cyfarwyddwr Corfforaethol: Uchelgais Economaidd a Chymunedol a'r Rheolwr Traffig, Parcio a Diogelwch ar y Ffyrdd:

- eu bod yn fodlon gyda'r cynnydd a wnaed wrth ddatblygu amrywiol agweddau o'r gwaith oedd angen ei wneud. Roedd cwblhau arolwg y meysydd parcio wedi cymryd cyfnod sylweddol o amser, ond roedd y rhan fwyaf o'r gwaith cynllunio bellach wedi ei gwblhau. Roedd Swyddogion wedi ymweld â phob Grŵp Ardal Aelodau er mwyn eu briffio ar y cynigion a cheisio eu cefnogaeth ar gyfer y cynlluniau;
- disgwyliad y byddai'n cymryd pum mlynedd i gwblhau'r rhaglen wella gyfan. Roedd y broses o'i rhoi ar waith yn ei chymau cynnar a dim ond oddeutu 12 peiriant talu ac arddangos newydd oedd wedi eu gosod hyd yma. Cyllideb Gwasanaeth Meysydd Parcio oedd yn talu am gost y gwaith hwn;
- roedd angen mwy o waith proffilio cyllideb ar gyfer y rhaglen fuddsoddi cyn ei datblygu fel Achos Busnes i'w gyflwyno i Grŵp Buddsoddi Strategol y Cyngor er mwyn ei gymeradwyo;
- byddai'r gwaith yn cael ei wneud fesul cam. Yn ystod y ddwy flynedd gyntaf byddai peiriannau talu ac arddangos cyfredol yn cael eu disodli gan beiriannau fyddai'n cymryd taliadau cerdyn ac yn cynhyrchu proffiliau data gwell o ddefnydd pob maes parcio. Byddai arwyddion mewn meysydd parcio yn cael eu gwella yn ystod camau cyntaf y cynllun gan y byddai hyn yn gwella'r profiad ymwelwyr drwy roi gwybodaeth glir o safbwynt ardaloedd arhosiad byr / arhosiad hir y meysydd parcio. Byddai gwelliannau mwy cosmetig h.y. goleuo a thirlunio yn cael eu huwchraddio yn ystod camau olaf y cynllun buddsoddi;
- roedd angen gwneud gwaith pellach er mwyn asesu effaith rhai o'r ymyraethau a gyflwynwyd gan Grŵp Tasg a Gorffen Meysydd Parcio h.y. tocynnau talu ac arddangos y gellir eu trosglwyddo rhwng meysydd parcio arhosiad hir ar draws y sir, trwyddedau parcio di bapur ayb;
- roedd y cynllun buddsoddi yn cynnwys buddsoddiad o £1.3 miliwn dros gyfnod o bum mlynedd mewn 44 o'r meysydd parcio yr oedd y Sir yn berchen arnynt. Tra roedd y cynllun yn hyblyg, byddai gwaith yn cael ei gyflawni ar ôl ymarfer blaenoriaethu;
- byddai cytundeb y Cyngor am beiriannau talu ac arddangos sy'n derbyn taliad dros y ffôn yn rhedeg am ddwy flynedd arall. Fodd bynnag doedd yr adnodd yma ddim yn cael ei defnyddio yn aml, felly byddai'r peiriannau talu ac arddangos o bosib yn cael eu disodli gan beiriannau sy'n darparu swyddogaethau gwahanol pan fyddai'r contract yn dod i ben;

- ni fyddai'r gwaith ailwampio i'w gwblhau ar y maes parcio tanddaearol yn y Rhyl yn ffurfio rhan o'r cynllun buddsoddi hwn. Roedd yr achos busnes ar gyfer y gwaith hwnnw wedi ei gymeradwyo yn ddiweddar gan Grŵp Buddsoddi Strategol a Chabinet y Cyngor;
- nod y Cynllun Buddsoddi Meysydd Parcio pum mlynedd o hyd yw cynnal a chadw a gwneud gwaith uwchraddio ar feysydd parcio sy'n eiddo i'r Cyngor ar hyn o bryd, byddai angen selio unrhyw gynlluniau i newid adnoddau parcio ceir neu gynnydd mewn capasiti yn unrhyw ran o'r ardal ar achos busnes ar wahân, y byddai'n rhaid i'r Grŵp Buddsoddi Strategol ei gymeradwyo.
- Roedd Sir Ddinbych wedi dewis modelau mwy newydd gan Parkeon i ddisodli ei beiriannau talu ac arddangos. Roedd Parkeon yn cael eu hadnabod fel cyflenwr peiriannau talu ac arddangos dibynadwy gyda nifer fawr o awdurdodau lleol yn dewis gosod eu peiriannau. Tra roedd Cyngor Sir Ddinbych wedi dewis parhau i'w defnyddio roedd Cyngor Bwrdeistref Sirol Conwy wedi defnyddio cyflenwr gwahanol. Prynwyd y peiriannau talu ac arddangos newydd yn unol â Rheolau Gweithdrefn Contractau'r Cyngor a'r rheolau caffael cenedlaethol. Drwy gadw at y rheolau a'r gweithdrefnau hyn roedd y Cyngor yn elwa o arbedion maint ar brisiau nwyddau.
- Bu ymgynghori ar y cynigion yn y Rhaglen Fuddsoddi gyda'r 6 Grŵp Ardal Aelodau, ni ymgynghorwyd ar y cynigion gydag chynghorau dinas, tref a chymuned.
- byddai trwyddedau di bapur yn golygu bod angen i Swyddogion Gorfodi Dinesig sganio neu fewnbynnu rhifau platiau ceir gan ddefnyddio teclynnau cledr llaw i wirio bod trwydded wedi ei phrynu ar gyfer y cerbyd penodol hwnnw;
- roedd angen gwneud gwaith pellach o safbwynt y math o system a fyddai ei hangen i alluogi defnyddwyr meysydd parcio i brynu trwyddedau parcio hyblyg ac ar ddulliau talu am drwyddedau o'r fath.
- bu gostyngiad mewn incwm meysydd parcio eleni. Byddai angen ystyried y tebygolrwydd o ostyngiad incwm pellach yn y dyfodol wrth benderfynu ar faint o fenthycas darbodus oedd ei angen er mwyn cyllido'r gwelliannau, er mwyn lleihau'r risg o greu pwysau cyllidol yn y dyfodol.
- byddai gwaith gorfodi sifil oedd yn ymwneud â'r meysydd parcio yn y sir yn niwtral o ran cost.

Cyn dod â'r drafodaeth i ben apeliodd y Cynghorydd Arwel Roberts ar ei Reolwr Traffig, Parcio a Diogelwch ar y Ffyrdd am ei gymorth i ddatrys mater yn Rhuddlan oedd yn ymwneud â throsglwyddo maes parcio i berchnogaeth y cyngor sir.

Penderfynodd y Pwyllgor: - yn amodol ar y sylwadau uchod -

- (i) ***gefnogi parhad y gwaith i roi'r Gofrestr Rheoli Asedau Meysydd Parcio, y Rhaglen Fuddsoddi a gwaith y Grŵp Tasg a Gorffen Meysydd Parcio ar waith a chyflwyno adroddiad pellach i'r Pwyllgor mewn 12 mis ar y cynnydd a wnaed wrth ddatblygu, gweithredu a chyflawni holl elfennau'r Gofrestr, y Rhaglen Fuddsoddi a'r mentrau a nodwyd gan Grŵp Tasg a Gorffen y Meysydd Parcio.***

Cyflwynodd Aelod Arweiniol Priffyrdd, Cynllunio a Theithio Cynaliadwy adroddiad y Rheolwr Perygl Llifogydd (a gylchredwyd eisoes) oedd yn nodi darganfyddiadau'r ymchwiliad i'r llifogydd yng ngogledd y sir ar 19 Gorffennaf 2017. Yn atodol i'r adroddiad oedd copi o'r adroddiad terfynol a gynhyrchwyd yn unol ag Adran 19 Deddf Rheoli Llifogydd a Dŵr 2010. O dan ddarpariaethau'r Ddeddf roedd angen i'r Cyngor ymchwilio, paratoi a chyhoeddi'r adroddiad hwn mewn ymateb i achosion o lifogydd o fewn ei ffiniau daearyddol.

Amlinellodd y Rheolwr Perygl Llifogydd ddyletswyddau'r cyngor o safbwynt ymchwilio i'r llifogydd a ddigwyddodd, a dywedodd mai dim ond unwaith mewn 50 mlynedd y byddai disgwyl i faint o law a gwmpodd yng ngogledd y sir ar 19 Gorffennaf 2017 gwmpo mewn diwrnod. Aeth ymlaen i amlinellu'r broses o ymchwilio achos a maint y llifogydd, a dywedodd ei fod wedi cymryd cryn dipyn o amser i gasglu a dadansoddi'r dystiolaeth a'r wybodaeth a gasglwyd oherwydd yr ardal daearyddol eang a effeithiwyd. Daeth yr ymchwiliad i'r canlyniad mai achos y llifogydd oedd digwyddiad glawog oherwydd nad oedd gormod o ddŵr wyneb yn gallu mynd i'r systemau draenio a charthion yn ddigon cyflym i'w alluogi i ddraenio i ffwrdd. Roedd faint o law a gwmpodd y diwrnod hwnnw yn fwy na'r capasiti sydd o fewn y systemau draenio a charthion lleol i lifo'n gyson. Aeth y diffyg capasiti hwn yn waeth oherwydd rhwystrau mewn pibellau ac oherwydd problemau mewn gorsafoedd pwmpio, cyfrifoldeb Dŵr Cymru Welsh Water (DCWW) oedd y ddau beth yma. Pwysleisiodd y Rheolwr Perygl Llifogydd bod DCWW a Chyfoeth Naturiol Cymru wedi gweithio'n agos gyda'r Cyngor wrth gyflawni'r gwaith o ymchwilio i'r llifogydd a dywedodd yr Aelod Arweiniol wrth y Pwyllgor bod y swyddog wedi adeiladu perthynas waith dda gyda'r ddau sefydliad, ac roedd y ddau yn derbyn bod gan yr holl bartneriaid gyfrifoldebau o ran rheoli perygl llifogydd yn yr ardal hon.

Manylodd aelodau o ardal y Rhyl am nifer o broblemau hir dymor yn ymwneud â llifogydd yn ardal y Rhyl gan gynnwys cambr y ffordd yn Ffordd Derwen, dŵr yn llifo oddi ar gaeau chwarae Ysgol Dewi Sant, tipio anghyfreithlon ar dir y mae Network Rail yn berchen arno a phroblemau gyda draeniau a ffosydd cerrig y mae'n berchen arnynt, problemau ar Ffordd Elan a chae newydd Clwb Rygbi'r Rhyl. Dywedodd Pennaeth Gwasanaethau Priffyrdd ac Amgylcheddol bod achos nifer o'r problemau hyn yn gymhleth iawn. Oherwydd y cymhlethdodau roedd y Cyngor wedi cael cyllid gan Lywodraeth Cymru i gyflawni astudiaeth fanwl i'r math o waith fyddai ei angen i wella'r sefyllfa. Er hynny, ni allai neb roi sicrwydd pendant na fyddai digwyddiad o'r fath yn fyth yn digwydd eto, y cwbl oedd modd ei wneud oedd lleihau'r perygl o lifogydd yn y dyfodol. Disgwylir canlyniadau'r astudiaethau draenio yn Ffordd Derwen, y Rhyl ym mis Medi 2018. Yn yr un modd, disgwylir canlyniadau'r cydweithio a fu rhwng DCWW a Chyfoeth Naturiol Cymru, i ymchwilio a ellid gwella rheolaeth Ffos Y Rhyl a Gwter Prestatyn yn ogystal â'r draeniau a'r carthffosydd cyfagos, tua'r un pryd.

Gan ymateb i gwestiynau gan yr Aelodau, dywedodd y swyddogion:

- Roedd DCWW yn cynnal astudiaeth i ardal Bro Berllan Rhuddlan er mwyn deall maint y llifogydd a'r problemau draenio yno;
- Roedd cafnau roedd y Cyngor yn berchen arnynt yn cael eu gwagu o leiaf unwaith y flwyddyn, gyda'r rheiny oedd yn achosi problemau yn cael eu gwagu'n fwy rheolaidd. Os oedd aelodau'n ymwybodol o gafnau a allai

gynyddu'r perygl o lifogydd neu oedd angen eu gwagu dylent gysylltu â'r Ganolfan Gwasanaeth i Gwsmeriaid i adrodd am y mater;

- roedd y Cyngor yn cymryd achosion o dipio anghyfreithlon o ddifrif ac yn gwneud pob ymdrech i weithio gyda'r troseddwyr er mwyn eu haddysgu am y problemau maent yn eu hachosi a'r costau cysylltiedig.
- tra cyflwynwyd cynigion ar gyfer darparu carthffosydd ar wahân ar gyfer dŵr carthion a dŵr wyneb pan gafodd cwmnïau dŵr eu preifateiddio a bod DCWW wedi bod yn cynllunio i gyflwyno'r rhain ers peth amser, doedd swyddogion Cyngor ddim yn ymwybodol fod unrhyw gynllun o'r fath wedi ei roi ar waith yn Sir Ddinbych hyd yn hyn.
- o safbwynt cynnal a chadw ffosydd a glannau afonydd, roedd gan Gyfoeth Naturiol Cymru bwerau i wneud y math hwn o waith nid oedd cwblhau'r gwaith yn ddyletswydd ar Gyfoeth Naturiol Cymru, fel arfer cyfrifoldeb perchennog glannau'r afon oedd cwblhau'r gwaith cynnal a chadw; a
- roedd staff o'r Gwasanaethau Priffyrdd ac Amgylcheddol yn gweithio'n agos gyda staff y Gwasanaeth Addysg er mwyn lliniaru'r perygl o lifogydd a thywydd garw i ysgolion a disgyblion

Ar ddiwedd y drafodaeth:

Penderfynodd y Pwyllgor: - yn amodol ar y sylwadau uchod:

- ofyn i swyddogion adrodd ar ddarganfyddiadau'r astudiaeth ddraenio a ariannwyd gan grant Llywodraeth Cymru yn Ffordd Derwen, y Rhyl, wrth Grŵp Ardal Aelodau'r Rhyl yn dilyn cyhoeddi'r adroddiad yn ystod hydref 2018;***
- gofyn i swyddogion fynychu cyfarfodydd Grwpiau Ardal Yr Aelodau yn Elwy, Prestatyn a'r Rhyl er mwyn trafod materion yn ymwneud â pherygl llifogydd; ac***
- holi a ellid adrodd am ganfyddiadau'r astudiaeth a wnaed ar y cyd rhwng Dŵr Cymru Welsh Water a Chyfoeth Naturiol Cymru er mwyn gweld a ellid gwneud gwelliannau i reolaeth Ffos Y Rhyl a Gwter Prestatyn, draeniau a charthffosydd cyfagos, wrth y Pwyllgor pan fydd wedi ei orffen, a bod cynrychiolwyr o'r ddau sefydliad yn cael eu gwahodd i'r cyfarfod i drafod y canfyddiadau ac amlinellu cyfrifoldeb pob sefydliad o ran rheoli a lliniaru llifogydd.***

9 RHAGLEN WAITH ARCHWILIO

Cyflwynodd y Cydlynnydd Archwilio adroddiad (a gylchredwyd ymlaen llaw) sy'n gofyn i'r Aelodau adolygu Rhaglen Waith y Pwyllgor ac yn rhoi diweddariad ar faterion perthnasol.

Canolbwyntiodd y drafodaeth ar y canlynol –

- ail-gadarnhawyd y tair eitem ar y rhaglen gwaith ar gyfer cyfarfod nesaf y Pwyllgor, a chytunwyd i wahodd yr Aelodau Cabinet Arweiniol perthnasol i'r cyfarfod hwnnw;
- nododd aelodau bod y Grŵp Cadeiryddion ac Is-Gadeiryddion Archwilio wedi cyfarfod i ystyried nifer o eitemau posibl i fod yn destun archwilio, a oedd wedi eu cynnwys ar raglen waith y Pwyllgor;

- anogwyd aelodau i gwblhau'r holiadur Archwilio a oedd wedi ei gylchredeg, er mwyn gwerthuso effeithiolrwydd Archwilio;
- eglurodd y Cydlynnydd Archwilio wrth aelodau bod newid yn aelodaeth y Pwyllgor Archwilio Cymunedau wedi creu sedd wag ar Grŵp Herio'r Gwasanaeth Ariannol. Ceisiwyd penodiad aelod er mwyn cynrychioli'r Pwyllgor, enwebodd y Cynghorydd Timms y Cadeirydd, y Cynghorydd Huw Williams i gynrychioli Archwilio. Roedd y Pwyllgor i gyd yn cytuno â'r penodiad.
- cyfeiriwyd at friff gwybodaeth y Pwyllgor, a oedd yn cynnwys diweddariad ar gamau gweithredu o'r cyfarfod diwethaf; ynghyd â gwybodaeth bellach yn ôl y gofyn

Felly:

Penderfynwyd: - cymeradwyo rhaglen gwaith i'r dyfodol y Pwyllgor yn amodol ar yr uchod

10 ADBORTH GAN GYNRYCHIOLWYR Y PWYLLGOR

Adroddodd gynrychiolwyr y Pwyllgor ar eu presenoldeb mewn cyfarfodydd fel a ganlyn -

Roedd y Cynghorydd Graham Timms wedi mynychu'r Her Gwasanaeth ar Gyfer Adnoddau, Asedau a Thai a nododd fod adroddiad diweddar wedi ei gynnwys yn y briff diweddar gwybodaeth.

Daeth y cyfarfod i ben am 13.15pm.

Mae tudalen hwn yn fwriadol wag

Adroddiad i'r:	Pwyllgor Craffu Cymunedau
Dyddiad y Cyfarfod:	17 Mai 2018
Aelod/Swyddog Arweiniol:	Aelod Arweiniol Cyllid, Perfformiad ac Asedau Strategol / Rheolwr Perfformiad a Chontractau, Cyllid
Awdur yr Adroddiad:	Rheolwr Prosiect Perfformiad a Chontractau, Cyllid
Teitl:	Credyd Cynhwysol

1. Am beth mae'r adroddiad yn sôn?

Yr effeithiau tebygol o gyflwyno Gwasanaeth Llawn Credyd Cynhwysol ar wasanaethau'r Cyngor ac ar breswylwyr y Sir a'r cynllunio a'r paratodau sydd wedi'u gwneud hyd yma.

2. Beth yw'r rheswm dros lunio'r adroddiad hwn?

Gofynnodd yr Aelodau am yr adroddiad hwn i ddarparu gwybodaeth am:

- yr effaith y rhagwelir ar wasanaethau'r Cyngor a phreswylwyr yn ystod camau cychwynol cyflwyno'r Gwasanaeth Llawn Credyd Cynhwysol yn Sir Ddinbych.
- y mesurau sydd wedi'u cymryd hyd yma i baratoi gwasanaethau a phreswylwyr i ddelio gyda'r newidiadau.
- y cynlluniau arfaethedig ar gyfer gweddill y cyflwyniad a throsglwyddiad hawlwr budd-daliadau presennol i'r Gwasanaeth Llawn Credyd Cynhwysol maes o law.

3. Beth yw'r Argymhellion?

Ystyried cynnwys yr adroddiad, rhoi sylwadau a pharhau i gefnogi gwaith parhaus y Bwrdd Credyd Cynhwysol i ddeall a rheoli'r effeithiau ar wasanaethau'r Cyngor a phreswylwyr Sir Ddinbych.

4. Manylion yr Adroddiad

Cefndir

Mae Credyd Cynhwysol yn rhan o raglen diwygio lles Llywodraeth y DU ac yn drawsnewidiad llwyr o'r system fudd-daliadau bresennol. Mae'n fudd-dal sy'n dibynnu ar brawf modd sydd ar gael gan yr Adran Gwaith a Phensiynau ar gyfer pobl o oed gweithio sydd un ai yn gweithio ar incwm isel neu ddim yn gweithio. Mae'n disodli'r chwe phrif fudd-daliadau/credydau treth ar gyfer y rheiny o oed gweithio ac yn cyfuno'r holl fudd-daliadau i greu un taliad unigol misol i'r aelwyd.

Nod Llywodraeth y DU yw cael system symlach gydag un budd-dal yn hytrach na llawer; sicrhau fod pobl yn well yn ariannol os ydynt yn gweithio yn hytrach nac ar fudd-daliadau; creu adlewyrchiad gwell o'r byd gwaith ac annog cyfrifoldeb ariannol.

Cychwynnodd y Gwasanaeth Llawn Credyd Cynhwysol yn ne Sir Ddinbych ym mis Hydref 2017 ac yng ngweddill Sir Ddinbych ym mis Ebrill 2018.

Mae'r Adran Gwaith a Phensiynau yn cynllunio trosglwyddiad llawn o'r holl hawlwr budd-dal *presennol* o oed gweithio ar draws y DU erbyn 2022. Fodd bynnag nid yw'r dyddiad cychwyn eto'n hysbys a byddwn yn parhau i weithio'n agos gyda'r Adran Gwaith a Phensiynau i egluro'r effaith a'r amserlenni ar gyfer Sir Ddinbych.

Ystyriaethau ar gyfer Cyngor Sir Ddinbych

Mater Allweddol: Rydym nawr yn y cam Gwasanaeth Llawn Credyd Cynhwysol ar gyfer hawlwr newydd a'r rheiny sydd â newid mewn amgylchiadau yn effeithio ar eu statws budd-daliadau. Mae hyn yn gofyn am gyfnod o addasu ar gyfer hawlwr a'r holl asiantaethau a'r gwasanaethau sy'n eu cefnogi ac yn ymgysylltu â hwy. Mae'n anochel y bydd hyn yn cynnwys sawl maes o'r Cyngor.

Dyma rai enghreifftiau o'r newidiadau i breswylwyr:-

- Gwasanaeth digidol llawn. Mae hawlwr yn hawlio ac yn rheoli eu cyfrifon ar-lein gyda chefnogaeth gan Llyfrgelloedd Sir Ddinbych / Siopau Un Alwad
- Ôl- daliadau misol
- Un taliad i'w dalu i gyplau
- Hawliadau costau tai yn cael eu gweinyddu drwy'r Adran Gwaith a Phensiynau o dan Wasanaeth Llawn Credyd Cynhwysol, yn hytrach na budd-dal tai drwy'r awdurdod lleol
- Bydd yr elfen costau tai fel arfer yn cael ei thalu'n uniongyrchol i'r hawlwr yn hytrach na'n uniongyrchol i'w landlord.

Dyma rai meysydd allweddol o effaith ar wasanaethau'r Cyngor:-

- Cynnydd yn y galw am gyngor a chymorth o feysydd megis Cyngor ar Bopeth, Llyfrgelloedd / Siopau Un Alwad, Refeniw / Budd-daliadau a'r Tîm Atal Digartrefedd.
- Effaith ar brosesau presennol o fewn Refeniw / Budd-daliadau. Mae prosesau presennol yn gweithio'n dda ac wedi derbyn sgôr sicrwydd uchel gan archwilio ac adolygiad diweddar gan yr Adran Gwaith a Phensiynau (atodiad 1). Bydd rhaid i newidiadau i'r broses a'r effaith ar ddarpariaeth gwasanaeth gael eu rheoli'n ofalus.
- Efallai y bydd rhai gwasanaethau megis Gwasanaethau Cymorth Cymunedol a Gwasanaethau Addysg a Phlant yn gweld effaith ar breswylwyr diamddiffyn a'u teuluoedd.
- Pwysau ar Dai a Chyllid gyda mwy o breswylwyr yn cael trafferth talu rhent ar denantiaethau tai a thalu Treth y Cyngor.

Paratoi ar gyfer Credyd Cynhwysol

Ym mis Gorffennaf 2017, sefydlwyd Bwrdd Credyd Cynhwysol Sir Ddinbych ar gais y Tîm Gweithredol Corfforaethol a thrwy gyfarfodydd rheolaidd mae wedi galluogi ymagwedd Awdurdod cyfan a chorfforaethol at Gredyd Cynhwysol. Mae'r ymagwedd gorfforaethol hon wedi golygu bod goblygiadau'r Gwasanaeth Llawn Credyd Cynhwysol wedi'u hystyried ar draws y Cyngor ac nid yn unig yn y maes Refeniw a

Budd-daliadau. Mae'r Bwrdd wedi cymryd cyfrifoldeb am y penderfyniadau strategol a gweithredol i sicrhau bod y trosglwyddiad i'r Gwasanaeth Llawn Credyd Cynhwysol mor esmwyth â phosibl a bod unrhyw effaith negyddol ar breswylwyr, darparwyr gwasanaeth a'r Cyngor yn cael ei liniaru cyn belled ag y bo'n ymarferol.

Mae'r holl wasanaethau a effeithir yn cael eu cynrychioli ar y Bwrdd (atodiad 2) yn ogystal â phartneriaid allweddol, sef, yr Adran Gwaith a Phensiynau, Cyngor Ar Bopeth Sir Ddinbych a chynrychiolydd y Gymdeithas Tai. Mae aelodau'r Bwrdd yn sicrhau bod eu maes gwasanaeth wedi nodi'r risgiau a'r problemau yn glir ac yn bwrw ymlaen â'r gweithgareddau i'w lliniaru. Mae hyn wedi'i nodi'n fanwl ar y gofrestr risg (atodiad 3). Mae crynodeb byr o'r meysydd gwasanaeth allweddol hefyd yn atodedig (atodiad 4) fel atodiad i'r gofrestr risg.

Yn ychwanegol caiff sylw'r aelodau hefyd ei dynnu at y canlynol:-

Drwy'r Bwrdd, mae perthynas waith agos mewn lle rhwng aelodau unigol y Bwrdd a meysydd gwasanaeth i ddarparu ymagwedd strategol gryf a chydlynus. Yn weithredol mae gan Gyngor Sir Ddinbych a Chyngor ar Bopeth bresenoldeb yng Nghanolfan Waith y Rhyl yng gweithio ochr yn ochr â staff yr Adran Gwaith a Phensiynau i ddarparu dull amlasiantaeth i gefnogi hawlwr. Mae'r ddarpariaeth hon eisoes wedi gweld canlyniadau cadarnhaol.

Mae llawer o gydweithio hefyd yn cael ei wneud yn lleol i roi prosesau allweddol ychwanegol ar waith rhwng Cyngor Sir Ddinbych a Chanolfan Waith y Rhyl i sicrhau bod hawlwr yn gallu cael mynediad at gymorth ychwanegol a gwybodaeth yn sydyn.

Mae cryn dipyn o ymgynghori wedi bod gyda CLILC ac Awdurdodau Lleol eraill, yn enwedig Cyngor Sir y Fflint er mwyn dysgu o'u profiadau a chanfod yr arfer orau (dyddiad cychwn Gwasanaeth Llawn Credyd Cynhwysol Cyngor Sir y Fflint oedd mis Ebrill 2017).

Mae adroddiad dadansoddi data wedi'i gomisiynu sy'n darparu ffynhonnell ddata gyfoethog i geisio adnabod ac yna gweithio gyda'r rheiny sy'n debygol o gael eu heffeithio fwyaf gan y newidiadau o dan Wasanaeth Llawn Credyd Cynhwysol a diwygiad lles ehangach Llywodraeth y DU.

5. Sut mae'r penderfyniad yn cyfrannu at y Blaenoriaethau Corfforaethol?

Nid yw Credyd Cynhwysol yn benderfyniad i'r Cyngor. Mae'n fudd-dal lles Llywodraeth y DU sy'n cael ei gyflwyno gan yr Adran Gwaith a Phensiynau ac felly nid yw wedi'i ddylunio â Blaenoriaethau Corfforaethol Sir Ddinbych mewn golwg.

6. Faint fydd yn ei gostio a sut fydd yn effeithio ar wasanaethau eraill?

Nid oes costau uniongyrchol i'r Cyngor wrth roi Credyd Cynhwysol ar waith. Fodd bynnag, bydd y gwahaniaethau rhwng Gwasanaeth Llawn Credyd Cynhwysol a budd-daliadau 'etifeddol' yn creu anawsterau i rai preswylwyr. Bydd hyn yn cynyddu'r galw am rai o wasanaethau'r Cyngor ac yn rhoi pwysau ar eraill, fel y nodwyd dan adran 4 ac ar y gofrestr risg.

Mae'r Adran Gwaith a Phensiynau yn darparu ychydig o gyllid i'r Cyngor allu darparu cymorth cyllidebu personol, cymorth digidol a gweithrediad prosiect. Fodd bynnag, mae hyn yn erbyn gostyngiad i'r Grant Gweinyddu yr Adran Gwaith a Phensiynau a'r effaith niweidiol posibl ar nifer o wasanaethau allweddol.

Anodd iawn yw rhagweld y niferoedd posibl a fydd yn dod drwy Wasanaeth Llawn Credyd Cynhwysol, gan fydd hawlwyf yn hawlwyf newydd neu'r rheiny â newid mewn amgylchiadau. Wrth symud ymlaen bydd ffigyrau gwirioneddol ac effaith yn cael eu monitro'n agos iawn, gan ddarparu data i gefnogi rhagolygon ariannol. Mae Cyllid yn monitro'r effaith ariannol posibl yn barhaus a bydd yn adrodd ar hyn fel bo'n briodol. Mae'r Adran Gwaith a Phensiynau yn anelu i drosglwyddo'r unigolion hynny sy'n derbyn budd-daliadau etifeddol, ar draws y DU erbyn 2022. Nid yw'r dyddiad y bydd hyn yn cael ei gyflwyno yn Sir Ddinbych eto'n hysbys, ond byddwn yn parhau i weithio gyda'r Adran Gwaith a Phensiynau i ddeall yr effaith a'r amserlenni.

7. Beth yw prif gasgliadau'r Asesiad o'r Effaith ar Les?

Nid yw'n briodol i'r Cyngor baratoi Asesiad o'r Effaith ar Les ar Gredyd Cynhwysol gan nad yw'n gynnig neu'n benderfyniad i'r Cyngor ond i Lywodraeth y DU. Mae Llywodraeth y DU wedi paratoi ei asesiad effaith ei hun.

<https://www.gov.uk/government/publications/universal-credit-impact-assessment>

8. Pa ymgynghoriadau a gynhaliwyd gyda'r Pwyllgor Craffu ac eraill?

Mae llawer o gyfathrebu ac ymgysylltu wedi digwydd i baratoi'r holl randdeiliad perthnasol mor fanwl â phosibl. Mae'r cofnod cyfathrebu sydd ynghlwm (atodiad 5) yn darparu manylion llawn o'r gweithgareddau hyd yma. Mae'r ffocws wedi bod ar godi ymwybyddiaeth o'r materion allweddol ar gyfer preswylwyr, perthnasedd y Cyngor a bod ganddo'r gefnogaeth ar waith i liniaru. Mae'r gweithgareddau canlynol wedi'u hamlygu:-

- Cyfarfodydd briffio aelodau etholedig ym mhob un o'r 6 Grŵp Ardal yr Aelodau wedi'u cefnogi gan friffiau e-bost a chopïau o ddatganiadau i'r wasg
- Briffiau rheolaidd i'r Pennaeth Cyllid / Swyddog Adran 151 ac yn eu tro y Tîm Gweithredol Corfforaethol a'r Uwch Dîm Arweinyddiaeth. Trefnu a chynnal cyfarfodydd rheolaidd o'r Bwrdd Credyd Cynhwysol yn cynnwys cynrychiolwyr o'r holl wasanaethau Cyngor sy'n cael eu heffeithio a phartneriaid allweddol.
- Briffiau ar gyfer timau mewnol allweddol y Cyngor a all gefnogi gwaith y Bwrdd Credyd Cynhwysol e.e. y Tîm Cynllunio Strategol, Datblygu Busnes ac Economi, Canolfan Gyswllt, Tîm Rheoli Cyfrifyddu, Grŵp Diogelu Corfforaethol.
- Sesiynau ymwybyddiaeth a hyfforddi ar gyfer staff rheng flaen y Cyngor.
- Digwyddiad dangos cefnogaeth ar gyfer staff mewnol allweddol ac asiantaethau allanol.

Mae adborth ac ymatebion o'r holl ymgysylltiadau wedi'u cofnodi ar gofrestr risg y Bwrdd Credyd Cynhwysol ac wedi'u hadolygu gan y Bwrdd ar gyfer camau gweithredu priodol.

9. Datganiad y Prif Swyddog Cyllid

Mae diwygio'r system fudd-dal yn bolisi Llywodraeth y DU. Rôl y Cyngor yw rheoli effaith y newidiadau i broses lle bo angen, deall a rheoli'r effaith ar wasanaethau'r Cyngor a chyn belled â phosibl, lliniaru'r effaith ar wasanaethau'r Cyngor, cyllid a phreswylwyr. Mae ymdrech sylweddol wedi mynd i mewn i gyflawni'r rôl hon, yn fewnol ac wrth weithio'n rhagweithiol iawn â phartneriaid allanol. Mae'r ymagwedd y mae'r Cyngor wedi'i chymryd yn cael ei chydabod fel model o arfer da gan bartneriaid ac eraill. Mae rhai risgiau ariannol i'r Cyngor a bydd effaith y rhain yn cael eu hadolygu'n fanwl iawn.

10. Pa risgiau sydd ac a oes unrhyw beth y gallwn ei wneud i'w lleihau?

Mae gwaith y Bwrdd Credyd Cynhwysol yn canolbwyntio'n llwyr ar adnabod problemau a risgiau a bwrw ymlaen â gweithgareddau lliniaru i'w lleihau (atodiad 3). Mae'r Bwrdd yn cyfarfod yn rheolaidd, mae presenoldeb da ac ymgysylltiad gweithredol.

Mae fframwaith y Bwrdd Credyd Cynhwysol wedi sicrhau bod ymagwedd gydlynus Awdurdod cyfan / Corfforaethol yn cael ei chymryd at ddeall yr effaith a bwrw ymlaen â lliniaru. Byddwn yn parhau i ddefnyddio'r fframwaith hwn i fonitro ac adolygu'r effaith gwirioneddol ac felly rheoli gweddill y cyflwyniad a throsglwyddiad hawlwy'r budd-daliadau presennol yn y pen draw.

11. Pŵer i wneud y Penderfyniad

Mae Adran 7.2.3 o Gyfansoddiad y Cyngor yn nodi y gall Pwyllgorau Craffu ystyried unrhyw fater sy'n effeithio ar ardal neu drigolion y Cyngor.

Swyddog Cyswllt:

Rheolwr Prosiect Perfformiad a Chontractau, Cyllid

Rhif Ffôn: 01824 712449

Mae tudalen hwn yn fwriadol wag

Performance Development Team Consultants Report

Local Authority: Denbighshire County Council

Consultant: Anne-Marie Read –DWP

Enclosed is a summary of the report Produced by DWP and edited by DCC with permission.

Purpose of Assignment/visit/contact:

The LA asked PDT to undertake an evaluation of their current HB service to identify any further improvements they could make.

Consultant findings and recommendations

The LA work in partnership with Civica who deliver HB and LCTR services on their behalf. PDT visited the LAs service centre in Rhyl on 22 February 2018 to undertake a walkthrough of their HB processes. This was to understand if there were any changes that could be made to further improve performance. The findings have been grouped into a number of areas and if appropriate recommendations for change made.

Checking

The KPI for checks is 98.3% and this is always achieved.

The checking regime is robust and in line with expectations PDT would recommend this remaining at the level it is currently unless there is an increase in errors being found.

Performance

Current performance for Feb is:

- 10.22 days for New Claims.
- 3.38 days for Changes.

YTD is:

- 15.3 days for New Claims
- 6.5 days for Changes.

This is against the current national average of 22 days for New Claims and 7 days for Changes.

All KPIs being exceeded.

Performance Development Team Consultants Report

Process

Subsidy is run every month so they know how they are doing throughout the year and there are no shocks.

Reports are run daily/weekly/monthly to enable careful monitoring for both Civica and the LA.

Staff are very fraud aware and consciously seek to detect any fraud in the caseload. There is also a dedicated fraud SPOC who deals directly with DWP FES.

DHP

The LA have an anti-poverty strategy for all customers. For DHP they focus on the holistic issue, they refer customers for help with debt, offer to look at expenses and outgoings and help customers to get out of the position they have found themselves in. They use DHP for deposits, to help customers move out of Temporary Accommodation etc. The use of DHP is well focussed and not used as a sticking plaster therefore would recommend continuing with this approach.

Staff

All have monthly one to ones at which current performance is discussed and any issues raised and resolved. All are aware of the KPIs and why they are set as they are.

Team meetings are held regularly however staff also know they can raise issues as and when they arise and they don't need to wait until a full team meeting.

Strong team – They are experienced and enthusiastic, there is an evident strong work ethic and staff told me they enjoy their jobs. I also saw a commitment to help and support colleagues at all times.

Conclusion

Given all of the evidence above I would find it hard to make many recommendations for improvement at the LA. The only area that could possibly benefit from an improved focus would be the use of phone and email for evidence gather in all cases which would further improve New Claims performance.

Denbighshire Universal Credit Board	
Organisation / DCC Dept	Representative
DCC Contracts & Performance, Finance	Contracts & Performance Project Manager (Chair) / Contracts & Performance Manager
DCC Libraries / One Stop Shops	Customer Services Manager
DCC Communications Team	Lead Officer
Civica in partnership with DCC	Partnership Manager / Team Manager
DCC Housing	Lead Officer / Income Management Team Leader
DCC Homeless Prevention Team	Senior Practitioner
DCC Public Protection (Private landlords)	Public Protection Officer
DCC Community Services	Partnership Manager
DCC Finance	Chief Accountant
DCC HR	HR Specialist - Pay & Rewards
DCC Education & Children's Services	Principal Manager
DCC Legal & Democratic Services	Democratic Services Officer
DWP	Partnership Manager
Citizens Advice Denbighshire	CEO / UC Lead
Housing Association Representative	Clwyd Alyn H.A.
Also in attendance	
Civica UC consultant	
DCC Catering	
DCC Principal Manager Strategic Employment	

Mae tudalen hwn yn fwriadol wag

UNIVERSAL CREDIT - Risks / Issues Register and Action Plan
Date of last review / update : 3rd May 2018

1. Strategic Risks & Issues						
UNIVERSAL CREDIT - Risks / Issues Register Part 1 of 3				Action plan		
ID	Date	Risk / Issue	Status	Open / Cl	Organisation / Service	Actions / Activities / Controls / Mitigation
1.1	13/07/2017	Relationship with DWP / Job Centre Plus is ineffective	Open		Contracts & Performance, DWP	Regular dialogue, formal and informal meetings including fortnightly operational meetings and daily contact as needed. Membership of UC Board with regular meetings. Workshadowing. Dedicated contact within JCP Denbighshire. DCC attendance at national and regional DWP meetings.
1.2	20/12/2017	Not keeping up to date with DWP changes to UC (eg policies, processes, roll out dates) and not communicating changes to relevant parties	Open		Contracts & Performance, DWP, UC Board	Regular dialogue, formal and informal meetings including fortnightly operational meetings and daily contact as needed. Membership of UC Board with regular meetings. DCC attendance at national and DWP regional meetings. DWP update on UC a standing item agenda item at UC Board meeting. National DWP UC bulletin. Communication via the UC Board who in turn cascade to all in the areas they represent. UC Board Members ensure Universal Credit is discussed at their managers meetings.
1.3	13/07/2017	Relationship with UC Service Centre is ineffective	Open		Contracts & Performance, DWP	Undertake engagement activities, invitation to events, workshadowing, visits to one another's premises. DCC visit to Bangor Service Centre 13th March 2018. Service Centre staff attended UC Event on 23rd March 2018. DCC reps meeting with Bangor Service Centre 18th April 2018. Ongoing liaison through the DWP Partnership Manager for Denbighshire.
1.4	13/07/2017	Relationship with other service providers / key partners is ineffective	Open		Contracts & Performance, DWP	Regular meetings and dialogue with UC Board, complemented by email communications as needed. Monthly operational meetings with contracted partners (Civica & CAD), regular meetings of Tackling Poverty Operational Group. Joint DWP / DCC UC event undertaken 23rd March for key partners to showcase support available.
1.5	13/07/2017	Elected members and SLT are not engaged and fully briefed	Open		Contracts & Performance, Democratic Services	Communications and briefings. Regular briefings to Head of Finance / Section 151 Officer and in turn SLT and CET. Presentations at Member Area Groups taken place Nov 2017 - March 2018. Email briefings for elected members (Oct 17 & April 2018) with copies of press releases. Colleagues in Democratic Services briefed and sit on the UC Board.
1.6	13/07/2017	The LA receives negative publicity	Open		Comms Team, Contracts & Performance	Communications team represented on UC Board. Regular briefings with comms team. Comms team review external media including social media.
1.7	20/12/2017	Universal Credit website is not currently available in the Welsh Language	Open		DWP	05/12/17 DCC have raised this with DWP nationally who have this as a planned piece of work but timescales not yet available. DWP to keep us updated. Update 19/03/2018 the UC system/build is not in Welsh but all interactions through the build can be conducted through the medium of Welsh currently. DWP are in regular talks with the Welsh Language Commissioner and are working towards the Welsh Language version.
1.8	20/12/2017	Challenging to predict the numbers / impact in this phase as those moving onto UC are new claims and significant change of circumstances	Open		UC Board	Awareness through the UC Board. Working closely with DWP, learning from other LAs experience and using a range of tools to estimate and quantify numbers and impact. From go live monitoring and review to further inform forecasting.
1.9	16/01/2018	Pressures, both likely and unforeseen, put on the Local Authority's budgets due to the impact of UC	Open		Finance	A central reserve has been set up to help manage this risk. The annual review and update of the Medium Term Financial Plan (MTP) involved identifying all pressures across the Council. Any strategic pressures that cannot be contained within service budgets are put forward as pressures and considered through the annual budget process. Finance are represented on the UC Board and sessions held with the wider Finance team.

2. High Operational Risks & Issues						
UNIVERSAL CREDIT - Risks / Issues Register Part 2 of 3				Action plan		
ID	Date	Risk / Issue	Status	Open / Cl	Organisation / Service	Actions / Activities / Controls / Mitigation
2.1	13/07/2017	Customers are not signposted to the relevant support	Open		DWP, UC Board	A range of training and awareness sessions undertaken over the last 12 months with front line staff together with development of communication plan, implemented October 2017 - April 2018. Some key activities as follows. 20/12 Webpage for UC on Denbighshire website. UC awareness sessions 24th & 25th Jan 2018 for all / any DCC staff. Joint DWP UC event to showcase support 23rd March 2018. Training from DWP for Library / One Stop Shop staff April 2018. Briefing specifically for Contact Centre Staff April 2018. Reference to DCC UC webpage in communications from services eg correspondence from Catering to parents. Multi faceted campaign by Housing Dept for their tenants. Colocation of staff from April 2018, ie DCC and Citizens Advice presence in Rhyl Job Centre to work alongside DWP staff to provide multi agency support in one location to Denbighshire residents. Use of 'Refernet' by DCC Services to safely and quickly refer customers to CAD.
2.2	13/07/2017	Incorrect information is given out to customers due to the complexities around phased postcode roll out, exemptions, entitlement to legacy benefits etc.	Open		DWP, UC Board	Communication through the UC Board. Ongoing training and updates for those giving advice in this area. All other frontline staff to signpost to DWP and / or Citizens Advice Denbighshire. Promotion of DCC UC webpage to residents with the latest up to date information.
2.3	13/07/2017	Unable to meet the demand for digital support	Open		Libraries / One Stop shops	Digital Support offered through Libraries and One Stop Shops. Fact finding visit to Flintshire Connects offices to learn from experience. Monitoring and review from go live April 2018. Working closely with 'Working Denbighshire.' Provision of other digital support in the County being mapped by Digital Futures Project.
2.4	13/07/2017	Unable to meet the demand for personal budgeting support	Open		Citizens Advice Denbighshire	Personal Budgeting Support, contracted services provided by Citizens Advice Denbighshire (CAD). CAD have undertaken extensive preparation work including appointing a dedicated UC adviser, training all staff and volunteers. Assurance has been given of CAD's readiness. Monitoring and review from go live April 2018. 'Money manager' website also available for those digitally able.
2.5	13/07/2017	Unable to meet the demand for support from the most vulnerable	Open		UC Board	Awareness / training for support services and frontline staff. Phased migration will give time to support learning as number of UCFS claimants rise. Monitoring and review from go live April 2018. Use of 'Policy in Practice' data report to identify priorities proactively with early intervention.
2.6	20/12/2017	Adverse impact on frontline staff faced with increase in customer needs	Open		HR	HR represented on UC Board and are investigating support available. Rhyl Job Centre have a complex case plan for claimants with complex cases
2.7	20/12/2017	Adverse impact on DCC staff personally for those claiming UC and facing difficulties, including those who are on low pay + not entitled to statutory sick pay or occupational sick pay and have to wait for UC award.	Open		HR	HR represented on UC Board. Promotion of support available through CAD. Promotion of availability of advance payments. Promotion of DCC UC webpage to all staff on April 2018 payslips. News story on internal 'Denbighshire Today' during April 2018. 'Spotlight' on DCC home webpage.
2.8	13/07/2017	Council Tax Reduction Scheme (CTRS) - Loss of direct link to housing benefit data impacts negatively on CTRS process	Open		DWP, Revenues & Benefits, UC Board	Training of frontline services to support the message must claim Council Tax Reduction separate to UC via the Local Authority. Message on CAD UC materials. Promoted on DCC UC webpage. Included in 'contract forms' between DCC Housing and Tenants. Promoted with partners at Tackling Poverty Operational Group. Colocation of staff from April 2018 in Rhyl Job Centre to work alongside DWP staff to address this.
2.9	20/12/2017	Council Tax Reduction Scheme (CTRS) - Administrative burden in the frequent need to recalculate amount of Council Tax Reduction for individuals where there is a fluctuation in the amount of their UC award as other income fluctuates.	Open		Revenues & Benefits	National issue. WLGA have raised with Welsh Government and this is currently under review.
2.10	13/07/2017	Free School Meals (FSM) - Loss of direct link to housing benefit data impacts negatively on FSM process which impacts on pupils, school funding (WG pupil deprivation grant) and school league tables.	Open		Education, DWP, Revenues & Benefits, UC Board	Training of frontline services to support the message must claim Free School Meals separate to UC via the Local Authority. Message on CAD UC materials. Education reviewing communications sent by schools to parents on fsm so parents know to apply. Promoted on DCC UC webpage. Briefing session with School Business & Finance Managers. Included in 'contract forms' between DCC Housing and Tenants. Promoted with partners at Tackling Poverty Operational Group. Colocation of staff from April 2018 in Rhyl Job Centre to work alongside DWP staff to address this.
2.11	20/12/2017	Free School Meals (FSM) - financial impact on Denbighshire County Council due to increase in those eligible for FSM. Increase is forecast due to the interim measure taken by Welsh Government that those on Universal Credit can claim free school meals for their school age children. This is a broader criteria than under 'legacy' benefits.	Open		Finance	Welsh Government are to hold a consultation with a view to refining eligibility so that it is a closer match to those eligible under 'legacy' benefits. In the interim Revenues & Benefits to report data on fsm take up at the monthly Revenues & Benefits Operational Board so that this can be monitored. Numbers unknown currently as will only impact on those who claim UC (ie new claimants or significant change of circumstances).

2.12	20/12/2017	Free School Meals (FSM) - delay in providing fsm to eligible children due to proof of Universal Credit award not being available from DWP until end of assessment period (ie 5 weeks after claim).	Open	Revenues & Benefits	National issue. WLGA have raised with Welsh Government and this is currently under review. DCC has spoken to a number of authorities and is currently drafting an interim solution for senior management approval.
2.13	13/07/2017	Housing Benefit Overpayment are more difficult to recoup both those to individuals and payments made directly to landlords.	Open	Revenues & Benefits, DWP	Revenues & Benefits to follow the process available through DWP and monitoring through the monthly operational meetings with Revenues & Benefits.
2.14	20/12/2017	Housing Benefit - administrative burden of the 2 week transitional housing benefit payment which initially is a complex, manual process	Open	Revenues & Benefits, DWP	Revenues & Benefits to follow the process available through DWP and monitoring through the monthly operational meetings with Revenues & Benefits.
2.15	13/07/2017	Discretionary Housing Payments (DHP) - Loss of direct link to housing benefit data negatively impacts on DHP process during initial UC assessment period.	Open	Revenues & Benefits	National issue. WLGA have raised with Welsh Government
2.16	13/07/2017	Rent element of UC is not passed onto the Registered Social Landlord by the tenant leading to rent arrears	Open	Housing, Housing Associations.	Alternative Payment Arrangements to be set up where appropriate. Active engagement with tenant. DCC Housing activities include Financial Inclusion action plan, tenant surgeries, roadshows, social media campaigns, website information and animation, new IT system, development of a Customer Engagement Contract. Housing Associations are represented on the UC Board.
2.17	13/07/2017	Rent element of UC is not passed onto the Private Landlord by the tenant leading to rent arrears	Open	Public Protection	Appropriate awareness raising of UC with private landlords as far as possible.
2.18	13/07/2017	Private landlords do not engage with the UC process effectively or wish to take on UC tenants	Open	Public Protection	Engagement with private landlords through Rent Smart Wales, Private Landlord Forums, Homeless Team's database of landlords, Benefits Team database of landlords who receive h.b. direct.
2.19	13/07/2017	Rent arrears - as claimant unable to manage their budget (eg assessment period / any additional delays, single monthly household payment, fluctuating payments)	Open	UC Board, Citizens Advice Denbighshire. Homeless Prevention Team	Ensure Personal Budgeting Support from Citizens Advice Denbighshire is well publicised. Homeless Prevention Team's new post located in Rhyl Job Centre to specifically address this issue from a preventative perspective.
2.20	13/07/2017	Council Tax arrears - as claimant unable to manage their budget (eg assessment period / any additional delays, single monthly household payment, fluctuating payments)	Open	UC Board Citizens Advice Denbighshire	Ensure Personal Budgeting Support from Citizens Advice Denbighshire is well publicised. Revenues & Benefits refer to Citizens Advice Denbighshire. Colocation of Citizens Advice Denbighshire in Rhyl Job Centre.
2.21	13/07/2017	Other priority debts not paid - as claimant unable to manage their budget (assessment period / any additional delays, single monthly household payment, fluctuating payments)	Open	UC Board Citizens Advice Denbighshire	Ensure Personal Budgeting Support from Citizens Advice Denbighshire is well publicised. Colocation of Citizens Advice Denbighshire in Rhyl Job Centre.
2.22	13/07/2017	Increase in homelessness leading to increase in demand for homeless services	Open	Homeless Prevention Team	All frontline staff have UC awareness sessions. Established good communication channels with Citizens Advice Denbighshire to refer customers. Homelessness Prevention Navigator based at JCP Rhyl. Identification of early cases for preventative work. Close working links with Housing Enforcement and landlords to support cases at risk of homelessness. Project working with Housing and utilising DHP to ensure where possible vulnerable tenants are in the best position possible prior to UC roll out.
2.23	13/07/2017	Increase in take up of payday loans and illegal money lending	Open	UC Board	All partners to promote as appropriate, advance payments, Credit Unions. Engage with WIMLU. Awareness campaign. Blocking of inappropriate payday websites with redirect to Credit Union.
2.24	12/03/2018	Annual peak in impact around September / October in the coastal area of Denbighshire as seasonal Summer work comes to a natural end.	Open	UC Board	Awareness through the UC Board. Monitoring of numbers and impact, review as appropriate.
2.25	12/03/2018	Impact on working people as they adjust to the changes	Open	UC Board	Awareness through the UC Board of the policy. Economic Business Development Team briefing

3. Operational Detail Risks & Issues

UNIVERSAL CREDIT - Risks / Issues Register Part 3 of 3				Action plan		
ID	Date	Risk / Issue	Status	Open / Cl	Organisation / Service	Actions / Activities / Controls / Mitigation
3.1	13/07/2017	Appointees need a separate email account for each claimant they support	Open		DWP	Raised nationally, DWP to keep DCC updated
3.2	13/07/2017	Rent verification - Delay in claim process due to non-matching of rent information from tenant and Registered Social Landlords	Open		Housing, Homeless Prevention Team Housing Associations.	DCC staff aware of the need to provide accurate and timely information to DWP. Use of Landlord Portal as and when possible / where available
3.3	13/09/2017	Rent verification - Delay in claim process due to non-matching of rent information from tenant and Private Landlords	Open		Public Protection	Influencing private landlords as far as possible to provide accurate and timely information to DWP.
3.4	02/10/2017	Rent arrears / mortgage arrears lead to court proceedings	Open		Citizens Advice Denbighshire. Homeless Prevention Team	CAD have provided training (Sept 2017) to District Judges at Prestatyn County Court so they have an understanding of the UC process and its possible impact on ability to meet rent and mortgage payments due.
3.5	13/07/2017	Identification - Delay in claim process due to lack of suitable identification for claimant	Open		UC Board	Understanding of identification requirements and promotion wherever possible
3.6	13/07/2017	Bank account - Delay in claim process as claimant does not have suitable bank account	Open		UC Board	Promotion of banking requirements and promotion wherever possible
3.7	13/07/2017	Travel to relevant Job Centre is difficult for claimant	Open		UC Board	Frontline staff to signpost to Job Centre - Some travel costs may be met by Job Centre and Job Centre can advise.
3.8	13/09/2017	Consent - support services face difficulties in supporting claimants as there is no implicit consent	Open		UC Board	A national issue, frontline staff to be aware
3.9	13/07/2017	Digital accounts gives opportunity for fraud / fishing	Open		UC Board	A national issue, frontline staff to be aware. Encourage customers to be responsible
3.10	13/09/2017	Self employed do not get advice and support they need. (UC assumes a minimum income floor rather than actual income from those self employed 12 months +. Disproportionate number of self-employed people in Denbighshire).	Open		DWP, UC Board	All frontline staff to refer customers to the local Job Centre as Job Centre has experts in advising the self employed
3.11	01/02/2018	The rules for paying housing costs on 2 homes are more stringent under UC regs than Housing Benefit regs.	Open		UC Board	Awareness raised with key internal and external partners at UC Board and Tackling Poverty Operational Board
3.12	01/02/2018	The rules for paying housing costs to 18-21 year olds are more stringent under UC regs than Housing Benefit regs	Closed April 2018			April 2018 - UK Government have announced that the legislation is to be amended and no longer applies
3.13	01/02/2018	1 UC payment award between couples	Open		UC Board	Awareness through the UC Board of the policy and prompting use of 'alternative payment arrangements' available through DWP.

Summary - key service responses to Universal Credit Full Service

Citizens Advice Denbighshire

We deliver welfare rights advice across Denbighshire and are keenly aware of the impact Full Service will have on our service and customers. The role of CAD is to be the key access point for information, advice and support for claimants of UC. We have taken steps to mitigate the impact of UC, with close involvement of DCC and the establishment of a secure digital portal for referrals. We have appointed a dedicated UC adviser, training all our staff and 68 volunteers, to help with making and maintaining UC claims and offering digital access. We provide the personal budgeting service to UC claimants referred by the DWP to enable them to manage their financial situation during the UC assessment phase. We are co-locating our services in the JCP to deliver our service at the prime point for intervention, expanding our service delivery in co-production with the libraries using Skype. We have been involved in training DCC staff and the homelessness support team and have produced specific information leaflets to support UC claimants and DCC staff. We will work closely with CA nationally to inform about the impact of UC, this and our activity will minimise the impact on the people of Denbighshire.

Library Service / One Stop Shops

We anticipate an increase in people seeking digital access which could impact on the availability of PCs and the load on the Wifi signal. To mitigate, PCs can be booked in advance, the WiFi was boosted in 2017, and users will be advised to save their work often. We also anticipate a greater demand for assistance from staff to help with digital access by people with low digital skills and other barriers. DWP funding will help offset some additional staffing costs, and we are working with Working Denbighshire and CAD partners to provide support for eligible clients and training for library staff. Until the level of demand is clearer we will not know if staff capacity will be sufficient or the impact on the provision of other library and One Stop Shop services.

Revenues & Benefits

The Revenues and Benefits service delivers Housing Benefit, Council Tax Reduction and Free School Meals to Working Age customers. Customers will migrate from Housing Benefit to Universal Credit for help with their Housing Costs if they incur certain changes, for example, moving in or out of work. Council Tax Reduction will still be administered by the Local Authority, and customers must still apply directly to the Council for help with this. The amount of Universal Credit will determine the reduction applied to the Council Tax Charge. Customers should still apply to the Local Authority for Free School Meal entitlement. Currently, receipt of Universal Credit will mean a child would be eligible for Free School Meals, although this may change in future to an earned income threshold.

Mitigation Measures:

- Extensive staff training to ensure a smooth transition for customers moving from existing legacy benefits;
- Close working with Department for Work and Pensions to understand transition processes;
- Co-location with Jobcentre Plus, to ensure customers are supported at the earliest opportunity to make relevant applications for Council Tax Reduction, Discretionary Housing Payment and Free School Meals;
- Review of internal processes to avoid delays in processing times.

Homeless Prevention Team

For customers we anticipate potential increase in notices being served by landlords due to rent arrears, lack of income to support their households, stress due to limited ability to budget monthly. For the service we anticipate potential increase in homelessness applications and demand for services, increased demand for supported housing, increase spend on temporary accommodation and prevention budget. To mitigate all front line staff have attended UC awareness sessions, have access to CAD, Homelessness Prevention Navigator based at JCP Rhyl, close links back to the team to identify early cases that may require input to prevent homelessness. Work on a digital platform for online advice on the DCC website. Close working links with Housing Enforcement and landlords to support cases at risk of homelessness.

Housing

Income Projections inevitably see an increase in arrears due to tenants UC payments being in arrears, we also expect an increase in demand for support both digital and financial. In Housing we have already been managing new UC cases and getting used to DWP UC process to support customers through the process. Additional resources are required to provide customers with advice and support as well as increased payment transactions following direct housing costs and managing rent accounts in larger volumes due to direct payments to customers

Mitigation measures

- Financial Inclusion action plan
- Tenant Surgeries
- Roadshows
- Social Media campaigns
- Website information
- Animation
- Getting online events and support
- New IT system
- Developed a Customer Engagement Contract seen as good practice by Housing Quality Network
- New contact centre to manage increased transaction and workloads

Universal Credit Full Service - Communications Log				
Event / Activity	Audience	Purpose of activity	Target date or completion date	Status
Email briefing - South Denbighshire go live	Elected members, City, Town & Community Cllrs	Provide an overview of UCFS and postcode start dates	11th October 2017	Completed
Finance Staff Conference	All staff in Finance service	Provide an overview of UC, UC Board roll out dates and impact on DCC services	10th October 2017	Completed
Soft press release via social media & Denbighshire today - South Denbighshire go live	Residents in impacted postcodes areas, primarily South Denbighshire	To alert relevant residents to the support available	12th October 2017	Completed
Leader briefing	Cllr Hugh Evans, Leader of DCC	Provide an overview of UC, UC Board roll out dates and impact on DCC services	16th October 2017	Completed
Management Accountants Team Meeting	All service management accountants	Go through risks / issues for their service area. (UCFS overview already provided at Finance conference)	25th October 2017	Completed
Corporate Safeguarding Board	Nominated safeguarding reps from all DCC services	Provide an overview of UC, UC Board roll out dates and impact on DCC services and residents	8th November 2017	Completed
Economic & Business Development Team Meeting	EBD colleagues	Provide an overview of UC, to understand UC from employer & employee perspective	23rd November 2017	Completed
Homeless Team Session	Homeless Team	To understand the issues and risks specific to this area so that the service can mitigate as far as possible	24th November 2017	Completed
Landlords Forum	Private landlords	Provide an awareness of UC so private landlords have better engagement with their tenants who go onto UC	29th November 2017	Completed
Webpage on DCC website - create	Residents, customer facing staff both DCC and non DCC	Provide essential information and signposting to support our residents and all agencies who support our residents with clear information on UC	Dec-17	Completed
Webpage on DCC website - development & review & promotion of the website	" "	Provide essential information and signposting to support our residents and all agencies who support our residents with clear information on UC. DCC services / teams signposting to the webpage from their own materials, eg letters to parents from Catering dept	Ongoing	Ongoing
Social Media	Residents	Promotion of support mechanisms to help those claiming UC eg website, digital support, CAD	Ongoing	Ongoing
Members Area Groups (MAGs)	All elected members	Provide an overview of UC, UC Board roll out dates, anticipated impact on DCC services & preparation to date	Ruthin 4th Dec 17 / Dee Valley 18th Dec 17 / Denbigh 8th Feb / Elwy 15th Feb, Prestatyn & Meliden 6th March, Rhyl 19th March	Completed
Universal Credit Awareness Sessions	All / any DCC staff	Provide a basic understanding of Universal Credit and the challenges for DCC and customers	24th Jan & 25th Jan 2018	Completed
Lets Talk Money	DCC staff impacted personally by UC	Money advice from Citizens Advice Denbighshire to include UC	Q3 & Q4 of 2017/18	Completed
Dinas Bran & Brynhyfryd Schools Cluster Meeting	Headteachers from those clusters	Raise awareness of UC and the possible impact on families / children and the support available	7th Feb 2018	Completed
Corporate Safeguarding Board	Nominated safeguarding reps from all DCC services	Update to presentation / briefing given on 8th Nov 2017	22nd Feb 2018	Completed
Education & Children's Joint Managers Team meeting	All managers from the Education & Children's Services	Raise awareness of UC and the possible impact on families / children and the support available	26th Feb 2018	Completed
Council Tax Booklet	DCC Residents	Raise awareness of UC and the support available	Mar-18	Completed
Video clips of support mechanisms in place - for use on website, social media etc as needed	" "	To illustrate the support available through Citizens Advice Denbighshire & DCC Libraries	Mar-18	Completed
DWP Service Centre engagement	DWP Service Centre Managers & Staff	Initial meeting with Bangor Service Centre to understand their operations and understand how best to build a good relationship with Service Centre.	13th March 2018	Completed

School Business & Finance Managers Meeting	School Business & Finance Managers	Provide an overview of UC so they can support families in signposting to the support available and also so schools understand impact on some processes eg need to apply free school meals	19th March 2018	Completed
Strategic Planning Team Meeting	Strategic Planning Team	Provide an overview of UC to support SPT's role in corporate and service business planning and performance	22nd March 2018	Completed
DWP Universal Credit Showcase of support event	Frontline staff from DWP, DCC and key partner organisations	To showcase the support available for UC claimants and raise UC awareness	23rd March 2018	Completed
Email briefing - part 2 - Denbighshire Full Service 11th April	Elected members, City, Town & Community Cllrs	Reminder of UCFS and the support available so elected members able to respond to Denbighshire residents	9th April 2018	Completed
Contact Centre Team Meeting	DCC Contact Centre Staff	Provide an overview of UC and overview of support mechanisms for customers	10th April 2018	Completed
Payslips	DCC staff impacted personally by UC	To promote support mechanisms in place for staff including schools	April 2018 payslips	Completed
DCC website - 'spotlight' on UC webpage for 11th April	Residents in Denbighshire	To promote support mechanisms in place for residents	10th April 2018 onwards	Completed
Denbighshire Full Service 11th April - Soft press release via social media	Residents in Denbighshire	To alert relevant residents to the support available	11th April 2018	Completed
Denbighshire Today	DCC staff impacted personally by UC	To promote support mechanisms in place for staff	11th April 2018 (+ additional dates in April)	Completed
Standing agenda item at DCC Tackling Poverty Operational Group	Tackling Poverty Operational Group members - key internal and external partners engaged in tackling poverty	Update on the UC Board, latest UC updates and further develop collaborative working in the context of the wider government welfare reform	Ongoing	Ongoing
Briefing for Lead Member	Lead Member	Additional briefing on UC for Lead Member, to provide latest updates on the following - UC Board, possible impact on DCC services and residents and actions / preparations taken to date	17th April 2018	Completed

Adroddiad i'r:	Pwyllgor Craffu Cymunedau
Dyddiad y Cyfarfod:	17 Mai 2018
Aelod/Swyddog Arweiniol: Cyhoedd	Arweinydd/ Pennaeth Cynllunio a Gwarchod y
Awduron yr Adroddiad:	Rheolwr Traffig, Parcio a Diogelwch y Ffyrdd/ Arweinydd Tîm - Twristiaeth, Marchnata a Digwyddiadau
Teitl:	Strategaeth Arwyddion Twristiaeth ar gyfer Sir Ddinbych

1. Am beth mae'r adroddiad yn sôn?

- 1.1 Rhoi diweddariad ar ddatblygiad cychwynnol strategaeth arwyddion twristiaeth ar gyfer Sir Ddinbych.

2. Beth yw'r rheswm dros lunio'r adroddiad hwn?

- 2.1 Ym mis Tachwedd 2017 cyflwynwyd adroddiad i'r Pwyllgor Craffu Cymunedau ynglŷn â phrosiect arwyddion twristiaeth Dyffryn Clwyd. Cynhaliwyd trafodaethau yn y Pwyllgor ynghylch sut y dylid datblygu strategaeth arwyddion twristiaeth ar gyfer Sir Ddinbych i ategu at yr arwyddion twristiaeth ar gefnffyrdd.

3. Beth yw'r Argymhellion?

- 3.1 Bod y Pwyllgor yn ystyried cynnwys yr adroddiad, yn rhoi sylwadau, ac yn cefnogi parhad y gwaith i ddatblygu strategaeth arwyddion twristiaeth ar gyfer Sir Ddinbych.
- 3.2 Bod y Pwyllgor yn cadarnhau ei fod wedi darllen, deall ac ystyried yr Asesiad o'r Effaith ar Les yn Atodiad A fel rhan o'i ystyriaethau.

4. Manylion yr Adroddiad

Cyflwyniad

- 4.1 Ym mis Tachwedd 2017 cyflwynwyd adroddiad i'r Pwyllgor Craffu Cymunedau i ddarparu diweddariad ynglŷn â phrosiect arwyddion twristiaeth Dyffryn Clwyd. Un o'r eitemau a drafodwyd yn adroddiad Tachwedd 2017 yw'r meini prawf y mae Llywodraeth Cymru yn eu defnyddio ar gyfer arwyddion cyrchfannau twristiaeth oddi ar eu rhwydwaith cefnffyrdd. Trafododd y pwyllgor y meini prawf hwn a'r angen i ddatblygu strategaeth arwyddion twristiaeth ar gyfer Sir Ddinbych a fyddai'n ategu at yr arwyddion twristiaeth ar gefnffyrdd. Darperir copi o adroddiad Tachwedd 2017 yn Atodiad B i'r adroddiad hwn.
- 4.2 Pwrpas yr adroddiad hwn yw trafod barn gychwynnol swyddogion ar gynnwys y strategaeth arwyddion twristiaeth arfaethedig, i'w drafod gan y Pwyllgor Craffu

Cymunedau. Y bwriad yw y bydd gweithgor o swyddogion ac aelodau etholedig yn cael ei ffurfio i ddatblygu'r strategaeth arwyddion twristiaeth, gan ystyried y gwaith a wnaed hyd yma a barn y Pwyllgor Craffu.

- 4.3 Fel yr eglurwyd yn adroddiad Tachwedd 2017, fel arfer mae'n ddrud darparu arwyddion twristiaeth ar ffyrdd cyflym megis yr A55 oherwydd maint yr arwyddion sy'n ofynnol er mwyn iddynt gael eu darllen gan yrwyr mewn digon o amser. Mae hefyd yn bwysig lleihau gormodedd o arwyddion er mwyn peidio â gorlwytho gyrwyr â gwybodaeth. Fel y cyfryw, mae Llywodraeth Cymru yn defnyddio meini prawf cymhwysedd caeth ar gyfer arwyddion twristiaeth cefnffyrdd sydd felly yn cyfyngu ar ba gyrchfannau twristiaeth sy'n cael arwyddion ar y rhwydwaith cefnffyrdd.
- 4.4 Yn ddiweddar, mae Llywodraeth Cymru wedi datblygu "*Ffordd Cymru*", sef prosiect deng mlynedd sydd wedi'i anelu at hyrwyddo tri llwybr twristiaeth "craidd" lle bydd y ffocws ar brofiad y daith ei hun, yn hytrach na bod y daith yn fodd o "fynd o A i B". Ceir rhagor o fanylion am *Ffordd Cymru* yn Atodiad C i'r adroddiad hwn. Mae tri llwybr craidd *Ffordd Cymru* fel a ganlyn:
- Ffordd Gogledd Cymru - yn dilyn yr A55
 - Ffordd y Cambrian - yn dilyn yr A470
 - Ffordd yr Arfordir - yn dilyn yr A487
- 4.5 Mae Llywodraeth Cymru yn datgan mai un o egwyddorion Ffordd Cymru yw y bydd y llwybrau craidd yn annog tripiâu oddi ar y prif lwybr, gyda thaith enghreifftiol o 40 munud yn cael ei roi.

Y Strategaeth Arwyddion Twristiaeth Arfaethedig

- 4.6 Gan ystyried y ffactorau uchod, mae cyfle go iawn i ddatblygu strategaeth arwyddion twristiaeth sy'n gallu ategu at arwyddion i dwristiaid ar gefnffyrdd. Er enghraifft, bydd cynllun arwyddion twristiaeth arfaethedig Dyffryn Clwyd yn cyfeirio ymwelwyr i Gastell Dinbych, Castell Rhuddlan a Chadeirlan Llanelwy oddi ar yr A55 ac ar yr A525. Bydd hyn yn ei dro yn gyfle i gyfeirio ymwelwyr oddi ar yr A525 ac ar lwybrau eraill a chyrchfannau twristiaeth eraill o gwmpas y Sir na fyddai'n cwrdd â'r meini prawf ar gyfer cael arwyddion ar eu cyfer ar yr A55 neu'r cefnffyrdd eraill.
- 4.7 Gyda hyn mewn golwg, ac wrth ystyried nodau prosiect *Ffordd Cymru*, gallwn adeiladu ar brosiect arwyddion twristiaeth arfaethedig Dyffryn Clwyd i ddatblygu "ffyrdd twristiaeth" (h.y. llwybrau twristiaeth) sy'n dod yn atyniad yn eu hawlfraint eu hunain oherwydd ein golygfeydd gwych lleol, tra hefyd yn rhoi'r cyfle i gyfeirio ymwelwyr i gyrchfannau twristiaeth llai eraill. Gallai'r llwybrau hyn fod yn gylch ac fe allent groesi ffiniau traws sirol, gan yn aml efallai y byddai'n rhesymegol iddynt wneud hynny, yn dibynnu ar y llwybrau ffisegol dan sylw.
- 4.8 Un o dasgau cyntaf y gweithgor swyddogion ac aelodau etholedig ar gyfer y strategaeth arwyddion twristiaeth ddrafft fydd datblygu'r llwybrau twristiaeth posibl hyn ymhellach.

Ymagweddau amgen

- 4.9 Mae'n bwysig cydnabod bod y strategaeth arwyddion twristiaeth arfaethedig hefyd yn gyfle i ystyried dulliau eraill o sut y gallwn gyfeirio ymwelwyr at atyniadau yn hytrach

na dim ond trwy arwyddion ffyrdd brown traddodiadol. Rhestrir y rhain yn y paragraffau canlynol.

- 4.10 Ariennir arwyddion enwau dinas, tref a phentref newydd gan y cyngor dinas, tref neu gymuned priodol. Tra bod cynllun sylfaenol arwyddion o'r fath yn cael ei ragnodi gan Reoliadau Arwyddion Traffig a Chyfarwyddiadau Cyffredinol 2016, mae rhywfaint o le i amrywio negeseuon a chriblin, er enghraifft. Mae hyn, ynghyd â'r ffaith bod cyngor tref neu bentref yn talu am yr arwydd(ion) yn golygu bod rhywfaint o amrywiad mewn arwyddion enwau presennol ar draws y Sir. Un o'r opsiynau mae swyddogion yn teimlo y dylid eu hystyried yn awr yw datblygu brand ar gyfer yr arwyddion hyn a fyddai'n gyson ar draws y Sir, ac i gwmpas y brandio hwn fod yn gyson â'r arwyddion cyfeirio twristiaeth. Byddai hyn yn gofyn am ymgysylltu â chynghorau dinas, tref a chymuned i drafod templed.
- 4.11 Bydd angen archwilio'r defnydd o atebion technolegol er mwyn deall yn well beth yw'r potensial ar gyfer dulliau eraill i gyfeirio ymwelwyr at atyniadau twristiaeth (neu ar hyd llwybrau twristiaeth). Un enghraifft, o dechnoleg newydd o'r fath yw "iBeacons". Mae "iBeacons" yn gweithio o ran bod goleufannau'n cael eu gosod mewn lleoliadau addas sy'n "negesu" (trosglwyddo) i ffonau clyfar pobl, sydd wedi'u galluogi i dderbyn y fath wybodaeth. Gellir cynllunio hyn i roi gwybodaeth sy'n sensitif i'r cyd-destun a allai gynnwys gwybodaeth am gyrchfannau twristiaid cyfagos. Nid mater o ffuglen wyddoniaeth yw hi i ystyried y bydd cynorthwywyr personol yn fuan (fel "Alexa" Amazon) yn ein cerbydau ein hunain, y gellir gofyn iddynt ddarparu gwybodaeth ar unwaith fel adroddiadau tywydd, gwybodaeth am draffig a gwybodaeth am y gyrchfannau twristiaid agosaf.
- 4.12 Mae'n debygol y bydd ymgyrchoedd marchnata cyfryngau cymdeithasol a marchnata digidol yn parhau i chwarae rhan gynyddol o ran codi ymwybyddiaeth pobl o ba gyrchfannau twristiaid sy'n bodoli a lle maent wedi'u lleoli.

Costau

- 4.13 Mae'n bwysig nodi mai gweithredwyr cyrchfan dwristiaeth sydd fel arfer yn talu am gynlluniau arwyddion twristiaeth brown. Ar ben hynny, tra bod cost mân atgyweiriadau yn cael eu cwmpasu, nid oes gan y Cyngor gyllideb ar gyfer ailosod arwyddion twristiaeth brown presennol os bydd un yn cael ei ddifrodi'n ddiangen a bod angen ei ailosod.

Crynodeb

- 4.14 Cynigir mai'r cam nesaf yw ffurfio gweithgor swyddogion ac aelodau etholedig ac i ddechrau datblygu'r llwybrau arfaethedig.

5. Sut mae'r penderfyniad yn cyfrannu at y Blaenoriaethau Corfforaethol?

- 5.1 Amgylchedd: Deniadol ac wedi ei warchod, gan gefnogi lles a ffyniant economaidd. Byddai'r strategaeth arwyddion twristiaeth arfaethedig yn cyfrannu tuag at yr amcan "Codi proffil y sir fel lleoliad i ymweld ag o, er mwyn manteisio ar botensial economaidd Sir Ddinbych."

6. Faint fydd yn ei gostio a sut fydd yn effeithio ar wasanaethau eraill?

- 6.1 Bydd y strategaeth arwyddion twristiaeth arfaethedig yn cael ei datblygu gan weithgor sy'n cynnwys aelodau etholedig a swyddogion o'r Adain Draffig, Parcio a Diogelwch Ffyrdd; Twristiaeth, Marchnata a Digwyddiadau; Gwasanaethau Cefn Gwlad; a Datblygu Economaidd a Busnes. Bydd costau swyddogion yn cael eu talu o'r cyllidebau gwasanaeth presennol ar y cam hwn. Wrth gwrs, bydd costau'n gysylltiedig â'r amrywiol ymyriadau a nodwyd gan y strategaeth a bydd angen datblygu'r rhai hynny ymhellach ar ffurf achos busnes pan fyddant yn datblygu.
- 6.2 Nid oes unrhyw arwydd y bydd Llywodraeth Cymru yn rhyddhau unrhyw gyllid ychwanegol o ganlyniad i brosiect *Ffordd Cymru*.

7. Beth yw prif gasgliadau'r Asesiad o'r Effaith ar Les?

- 7.1 Yn gyffredinol, ychydig iawn o effeithiau negyddol fydd yn deillio o'r strategaeth arwyddion twristiaeth arfaethedig. Fodd bynnag, mae nifer o effeithiau cadarnhaol o ran y manteision posibl i'r economi leol a'r cynnydd posibl mewn niferoedd ymwelwyr.

8. Pa ymgynghoriadau a gynhaliwyd gyda'r Pwyllgor Craffu ac eraill?

- 8.1 Cynhyrchwyd y cynnig ar gyfer Strategaeth Arwyddion Twristiaeth trwy drafodaethau yn y Pwyllgor Craffu Cymunedau fis Hydref 2017. Bydd cyflwyno'r adroddiad cyfredol hwn ym Mhwyllgor Craffu Cymunedau Mai 2018 yn rhoi cyfle arall i'r aelodau roi eu barn ar y strategaeth arfaethedig. Yna bydd y strategaeth yn cael ei datblygu ymhellach trwy ffurfio gweithgor swyddogion ac aelodau etholedig.

9. Datganiad y Prif Swyddog Cyllid

- 9.1 Mae'r gwasanaeth wedi cadarnhau yn yr adroddiad hwn y gellir cynnwys datblygiad y strategaeth arwyddion o fewn yr adnoddau presennol. Fodd bynnag, nid oes unrhyw adnoddau cymeradwy i ariannu goblygiadau'r strategaeth a bydd angen ystyried unrhyw geisiadau am arian yng nghyd-destun lleihau cyllid i'r cyngor ac ymrwymiad ehangach y cyngor i geisio ariannu'r Cynllun Corfforaethol.

10. Pa risgiau sydd ac a oes unrhyw beth y gallwn ei wneud i'w lleihau?

- 10.1 Gallai methiant i ddatblygu strategaeth arwyddion twristiaeth addas gynrychioli cyfle sylweddol a gollwyd. Bydd y strategaeth arfaethedig yn helpu i gydlynu ymdrechion y Cyngor mewn perthynas ag arwyddion twristiaeth ar draws gwasanaethau ac i gynorthwyo manteisio ar y cyfle a gyflwynir gan brosiect *Ffordd Cymru Llywodraeth Cymru*.

11. Pŵer i wneud y Penderfyniad

- 11.1 Adran 7.4.1 o Gyfansoddiad y Cyngor sy'n nodi grymoedd Craffu o ran datblygu polisi.

Swyddogion Cyswllt: Rheolwr Traffig, Parcio a Diogelwch y Ffyrdd, Rhif Ffôn: 01824 706959 a Arweinydd Tîm Twristiaeth, Marchnata a Digwyddiadau Rhif Ffôn: 01824 706152

Tourism signage strategy

Wellbeing Impact Assessment Report

This report summarises the likely impact of a proposal on the social, economic, environmental and cultural well-being of Denbighshire, Wales and the world.

Assessment Number:	417
Brief description:	A proposed tourism signage strategy that is aimed at complementing the existing (and proposed) trunk road tourism signage
Date Completed:	Version: 0
Completed by:	
Responsible Service:	Planning & Public Protection
Localities affected by the proposal:	Whole County,

IMPACT ASSESSMENT SUMMARY AND CONCLUSION

Before we look in detail at the contribution and impact of the proposal, it is important to consider how the proposal is applying the sustainable development principle. This means that we must act "in a manner which seeks to ensure that the needs of the present are met without compromising the ability of future generations to meet their own needs."

Score for the sustainability of the approach

Could you do more to make your approach more sustainable?

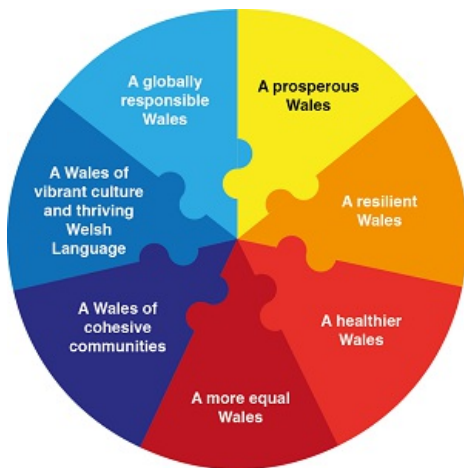


(2 out of 4 stars)

Actual score : 15 / 24.

Summary of impact

Wellbeing Goals



A prosperous Denbighshire	Positive
A resilient Denbighshire	Neutral
A healthier Denbighshire	Positive
A more equal Denbighshire	Neutral
A Denbighshire of cohesive communities	Neutral
A Denbighshire of vibrant culture and thriving Welsh language	Positive
A globally responsible Denbighshire	Neutral

Main conclusions

THE LIKELY IMPACT ON DENBIGHSHIRE, WALES AND THE WORLD

A prosperous Denbighshire

Overall Impact	Positive
Justification for impact	The economic benefits mean that there is a positive impact overall.

Positive consequences identified:

Brown tourism direction signs help direct traffic to their destination and avoid wasted mileage due to motorists being "lost" and unable to find their intended destination.

The proposed strategy is intended to benefit local tourist attractions especially those that would not qualify for signs on the trunk road network because, for example, their visitor numbers are too low to meet the WG criteria

Increased visitor numbers to local tourist destinations will benefit attractions (e.g. castles and historic houses) and tourist facilities (e.g. hotels). These benefits could potentially create additional jobs.

Well-designed signage can improve the transport network

Unintended negative consequences identified:

One part of the strategy is to develop circular tourist trails where the journey is part of the attraction. This is likely to increase mileage.

Mitigating actions:

A resilient Denbighshire

Overall Impact	Neutral
Justification for impact	There are a fairly even balance of positive and negative impacts.

Positive consequences identified:

Better signage can result in less wasted mileage (and fuel) spent searching for attractions

Where attractions are related to the natural environment, more visitors would result in more people being aware of the issues that affect that element of the natural environment

Unintended negative consequences identified:

Increased traffic on less-well trafficked routes could have a slight detrimental impact biodiversity through increased noise, pollution etc.

Signing tourist trails is likely to increase mileage as some of the routes are circular with the focus being the journey experience of the route itself.

Mitigating actions:

Judicious choice of tourist trails could help to minimise any negative impacts.

A healthier Denbighshire

Overall Impact	Positive
Justification for impact	Potential increase in leisure activities

Positive consequences identified:

Some attractions that are signed could be leisure/activity related - therefore increased visitor numbers could equate to increased leisure participation

Unintended negative consequences identified:

Mitigating actions:

A more equal Denbighshire

Overall Impact	Neutral
Justification for impact	n/a

Positive consequences identified:

Unintended negative consequences identified:

Mitigating actions:

n/a

A Denbighshire of cohesive communities

Overall Impact	Neutral
Justification for impact	There are both positives and negatives to the potential attractiveness of the area.

Positive consequences identified:

Increased visitor numbers may enable investment and improvements to tourist destinations.

Unintended negative consequences identified:

Increased traffic signs could have a negative impact on the natural beauty of an area.

Mitigating actions:

Careful siting of tourism signs

A Denbighshire of vibrant culture and thriving Welsh language

Overall Impact	Positive
Justification for impact	Increased visitor numbers to attractions that promote Welsh culture and heritage.

Positive consequences identified:

Promoting increased visitor numbers to tourist attractions which promote Welsh culture and heritage will benefit and allow re-investment in those attractions.

Unintended negative consequences identified:

Mitigating actions:

A globally responsible Denbighshire

Overall Impact	Neutral
Justification for impact	N/A

Positive consequences identified:

Unintended negative consequences identified:

Mitigating actions:

N/A

Mae tudalen hwn yn fwriadol wag

Adroddiad i'r:	Pwyllgor Archwilio Cymunedau
Dyddiad y Cyfarfod:	30 Tachwedd 2017
Aelod/Swyddog Arweiniol:	Arweinydd/Rheolwr Traffig, Parcio a Diogelwch y Ffyrdd
Awdur yr Adroddiad:	Rheolwr Traffig, Parcio a Diogelwch y Ffyrdd
Teitl:	Arwyddion cyfeiriad i dwristiaid ar gyfer Dyffryn Clwyd

1. Am beth mae'r adroddiad yn sôn?

- 1.1 Mae'r adroddiad am brosiect parhaus i ddatblygu cynllun arwyddion cyfeiriad i dwristiaid ar gyfer Dyffryn Clwyd, ac i egluro'r broses o wneud cais am arwyddion cyfeiriad i dwristiaid ar y rhwydwaith cefnffyrdd yn gyffredinol.

2. Beth yw'r rheswm dros lunio'r adroddiad hwn?

- 2.1 Gofynnodd Grŵp Cadeiryddion ac Is-Gadeiryddion Archwilio am ddiweddariad ar brosiect Dyffryn Clwyd a bod gwybodaeth yn cael ei rhoi am y broses ymgeisio'n gyffredinol, fel bod y Pwyllgor yn gallu deall y potensial i ehangu ar y cynllun i gynnwys cefnffyrdd eraill.
- 2.2 Yn unol â'r cais gan y Grŵp Cadeiryddion ac Is-gadeiryddion Archwilio, gwahoddwyd Isadran Rheoli Rhwydweithiau Llywodraeth Cymru i anfon cynrychiolydd i fod yng nghyfarfod y Pwyllgor i ateb cwestiynau am y broses ymgeisio. Yn anffodus, gwrthodwyd y cais hwn.

3. Beth yw'r Argymhellion?

Bod y Pwyllgor yn:

- 3.1 ystyried y cynnydd hyd yn hyn ar brosiect arwyddion cyfeiriad i dwristiaid Dyffryn Clwyd ac yn rhoi sylwadau ar y cynigion; a
- 3.2 chydabod meini prawf cymhwyso Llywodraeth Cymru am ddarparu arwyddion twristiaid brown ar gefnffyrdd, a rhoi sylwadau.

4. Manylion yr adroddiad

Cyflwyniad

- 4.1 Arwyddion brown gyda thestun gwyn yw arwyddion cyfeiriad i dwristiaid a ddefnyddir i gyfarwyddo gyrwyr i Gyrchfan Twristiaid yng nghymalau olaf eu taith.
- 4.2 Mae Cyrchfannau Twristiaid yn cael eu dosbarthu fel Atyniadau i Dwristiaid neu'n Gyfleusterau i Dwristiaid.

- 4.3 Mae Atyniadau i Dwristiaid yn fannau o ddi-ddordeb sy'n agored i'r cyhoedd, ac sy'n gyffredinol yn cynnig diddordeb hamdden, hanesyddol neu addysgol. Mae'r diffiniad hwn yn cynnwys cestyll, sŵau, parciau thema, amgueddfeydd, theatrau a meysydd golff, i enwi ond rhai.
- 4.4 Mae Cyfleusterau i Dwristiaid yn gyffredinol yn cynnwys llety a llefydd bwytia.
- 4.5 Fel gyda phob arwydd cyfeiriad traffig, yr egwyddor yw darparu cyn lleied o arwyddion â phosibl, er mwyn i yrwyr gyrraedd eu cyrchfan yn ddiogel. Y sail ar gyfer hyn yw lleihau blerwch ac osgoi rhoi gormod o wybodaeth i yrwyr.
- Cyfrifoldeb am gymeradwyo arwyddion cyfeiriad i dwristiaid
- 4.6 Yng Nghymru, Llywodraeth Cymru yw'r awdurdod priffyrdd ar gyfer y rhwydwaith cefnffyrdd. Mae hyn yn golygu eu bod nhw'n gyfrifol yn uniongyrchol am yr A55 (yn ogystal â chefnffyrdd eraill yn Sir Ddinbych fel yr A494 a'r A5). Mae angen cymeradwyaeth Llywodraeth Cymru er mwyn codi arwyddion brown i dwristiaid ar yr A55. Mae'r broses gymeradwyo'n cynnwys sawl cam, ac mae angen ei cheisio cyn i'r gwaith o godi arwyddion ddi-gwydd.
- 4.7 Ar wahân i'r rhwydwaith cefnffyrdd, Cyngor Sir Ddinbych yw'r awdurdod priffyrdd ar gyfer gweddill y rhwydwaith ffyrdd yn Sir Ddinbych. Mae'r Cyngor, felly, yn gyfrifol am gymeradwyo unrhyw arwyddion cyfeiriad i dwristiaid ar weddill y rhwydwaith ffyrdd.
- Cymhwyster ar gyfer arwyddion cyfeiriad i dwristiaid ar y cefnffyrdd
- 4.8 Cyhoeddodd Llywodraeth Cymru eu polisi arwyddion brown i dwristiaid eu hunain yn 2013, o'r enw "*Arwyddion Traffig ar gyfer Cyrchfannau Ymwelwyr ar Gefnffyrdd a Thraffyrdd yng Nghymru*". Mae'r copi o'r ddogfen hon yn Atodiad A. Mae'r polisi'n manylu ar y mathau o atyniadau twristiaid y gellir eu cymeradwyo gan y rhwydwaith cefnffyrdd, a meini prawf eraill sy'n rhaid eu bodloni, fel yr isafswm o ymwelwyr blynyddol.
- 4.9 Gan gymhwyso meini prawf polisi Llywodraeth Cymru i'r A55, dim ond atyniadau o fewn 10 milltir o'r A55 a gydag isafswm o 60,000 o ymwelwyr blynyddol sy'n gymwys. Y meini prawf eraill sy'n gymwys yw bod yn rhaid i'r atyniad gael cydnabyddiaeth *Croeso Cymru*, a rhaid iddo fod wedi'i achredu i *Gynllun Sicrwydd Ansawdd Croeso Cymru* (neu rywbeth tebyg).
- 4.10 Un o'r egwyddorion allweddol sydd gan Lywodraeth Cymru o ran arwyddion cyfeiriad i dwristiaid yw mai dim ond o'r gefnffordd agosaf y gellir arwyddo atyniad.
- Cost ac ariannu arwyddion cyfeiriad i dwristiaid
- 4.11 Mae cynlluniau arwyddion cyfeiriad i dwristiaid yn gyffredinol ddrud pan fyddant yn cynnwys arwyddion ar gefnffyrdd cyflymder uchel, fel yr A55. Un o'r prif resymau dros hyn yw maint aruthrol yr arwyddion sy'n ofynnol, er mwyn i yrwyr allu eu darllen o gryn bellter i ffwrdd. Mae costau'r arwyddion hefyd yn cynnwys pyst, sylfeini, rheoli traffig dros dro (e.e. conau) ac yn aml, rhwystr diogelwch.
- 4.12 Mae prosiectau arwyddion cyfeiriad i dwristiaid yn cael eu hariannu'n llwyr gan weithredwr/weithredwyr y Gyrchfan/Cyrchfannau Twristiaid, a dyma'r confensiwn

arferol ar draws y DU. Bydd y costau hyn fel arfer yn cynnwys costau paratoi'r cynllun yn ogystal â'r gwaith corfforol gwirioneddol.

Arwyddion Cyfeiriad i Dwristiaid Dyffryn Clwyd

- 4.13 Yn hwyr yn 2014, sefydlwyd gweithgor gan Ann Jones AC, i geisio symud ymlaen â chynllun arwyddion cyfeiriad i dwristiaid Dyffryn Clwyd, ac roedd yn cynnwys cynrychiolwyr o Gyngor Sir Ddinbych, Cyngor Tref Dinbych, Cyngor Tref Rhuddlan, Cyngor Tref Rhuthun, Cyngor Tref Llanellwy, CADW, Esgobaeth Llanellwy a swyddogion o Adain Traffig y Cyngor, a'r Tîm Datblygu Busnes ac Economaidd.
- 4.14 I ddechrau, roedd wedi bod yn anodd canfod ffordd o roi arwyddion ar gyfer Dyffryn Clwyd mewn dull a fyddai'n cydymffurfio â pholisi arwyddion twristiaid Llywodraeth Cymru. Roedd dau reswm dros hyn. Yn gyntaf, fel y diffinnir gan ganllawiau Llywodraeth Cymru, nid yw Dyffryn Clwyd yn Atyniad i Dwristiaid yn ei hun, oherwydd mai ardal ydyw yn hytrach nag atyniad penodol. Yn ail, nid oedd unrhyw rai o'r Atyniadau Twristiaid yn Nyffryn Clwyd a ystyriwyd ar gyfer arwyddion yn bodloni'r gofyniad o 60,000 o ymwelwyr blynyddol ar y lleiaf. Canfuwyd ateb, fodd bynnag, sef grwpio atyniadau ynghyd o dan y teitl "Dyffryn Clwyd", fel y nodir yn y trefniant arwyddion yn Atodiad B. Hefyd, pan gânt eu grwpio â'i gilydd, mae nifer cyfun yr ymwelwyr yn rhagori ar y trothwy o 60,000.
- 4.15 Yn dilyn trafodaethau gyda'r Gweithgor, penderfynwyd y byddai'r tri atyniad canlynol yn cael eu cynnwys ar arwydd Dyffryn Clwyd:
- i) Castell Dinbych
 - ii) Castell Rhuddlan
 - iii) Eglwys Gadeiriol Llanellwy
- 4.16 Yn wreiddiol, cynlluniwyd i gynnwys Carchar Rhuthun hefyd ar yr arwydd A55, ond yn dilyn trafodaethau gyda Llywodraeth Cymru, rhoddwyd gwybod i ni nad oedd modd cynnwys yr atyniad hwn, oherwydd yn gyntaf, mae'n fwy na 10 milltir o adran Sir Ddinbych o'r A55, ac yn ail, oherwydd nad yr A55 yw'r gefnffordd agosaf i Garchar Rhuthun (yr A494 yw'r gefnffordd agosaf).
- 4.17 Amcangyfrifir mai cyfanswm tebygol y prosiect yw £153,000. Yn y Gweithgor, sefydlwyd yr egwyddor y byddai'r Cyngorau Tref/Dinas a gweithredwyr yr atyniadau (CADW ac Esgobaeth Llanellwy) yn ariannu'r gost o'r gwaith corfforol o godi'r arwyddion, a amcangyfrifwyd o gostio £130,000. Yn ei dro, cytunwyd y byddai Cyngor Sir Ddinbych yn ariannu'r datblygiad cyfan o'r cynllun, y dyluniad, a chostau goruchwyllo contractwyr a gweinyddol (a amcangyfrifwyd o fod yn £23,000).
- 4.18 Gweithiodd Swyddogion ar y cyd â swyddogion yn CADW ac Esgobaeth Llanellwy i gyflwyno'r ceisiadau cychwynnol ar gyfer yr egwyddor o gymeradwyo'r atyniadau uchod o'r A55. Rhoddwyd y gymeradwyaeth hon yn 2016.
- 4.19 Y cam nesaf o'r prosiect oedd datblygu cynllun arwyddion amlinellol ar gyfer cymeradwyaeth, sy'n dangos lleoliadau arfaethedig yr arwyddion newydd, yn ogystal â diwygiadau i arwyddion presennol sydd eu hangen er mwyn cael lle i'r arwyddion newydd. Mae'r cynllun hwn wedi'i gyflwyno ac wedi cael cymeradwyaeth Llywodraeth Cymru wedi hynny.

- 4.20 Rydym bellach yn y cam o ddechrau ar y gwaith dylunio manwl. Bydd y gwaith hwn yn cynnwys y dyluniad a'r manylion am y deunyddiau i't arwyddion, yn ogystal â dyluniad strwythurol y pyst a'r sylfeini. Unwaith y bydd wedi'i gwblhau, bydd y gwaith hwn hefyd angen cymeradwyaeth gan Lywodraeth Cymru.
- 4.21 Mae amcangyfrif mwy cywir o'r gost yn cael ei gynhyrchu ar hyn o bryd, a bydd angen y gost hon yng nghyfarfod nesaf o'r Gweithgor, fel y gellir cael rhagor o drafodaethau am ariannu gan weithredwyr a Chynghorau Tref/Cymuned.

5. Sut mae'r penderfyniad yn cyfrannu at y Blaenoriaethau Corfforaethol?

Mae'n cyfrannu at y Flaenoriaeth Gorfforaethol, "yr Amgylchedd" ac yn benodol y cam gweithredu i "Godi proffil y Sir fel lleoliad i ymweld ag ef, er mwyn manteisio ar botensial economaidd Sir Ddinbych".

6. Faint fydd yn ei gostio a sut fydd yn effeithio ar wasanaethau eraill?

- 6.1 Mae'r costau i ddylunio, datblygu a gweinyddu'r prosiect yn cael eu diwallu o gyllideb refeniw Cynllunio a Gwarchod y Cyhoedd, sy'n cael ei amcangyfrif yn £23,000.
- 6.2 Yr egwyddor a sefydlwyd gan y Gweithgor yw y bydd y gost o'r gwaith corfforol (a amcangyfrifwyd yn £130,000), h.y. gweithgynhyrchu a gosod arwyddion, pyst; sylfeini; rheoli traffig dros dro; a rhwystrau diogelwch, yn cael eu diwallu'n llwyr gan gyfraniadau gan y Cynghorau Tref/Dinas yr effeithiwyd arnynt a gweithredwyr yr atyniadau twristiaid.

7. Beth yw prif gasgliadau'r Asesiad o'r Effaith ar Les?

Nid oes Asesiad o Effaith ar Les wedi'i roi ar y sail mai pwrpas yr adroddiad hwn yw rhoi diweddariad ar gynllun arwyddion i dwristiaid Dyffryn Clwyd, wrth roi gwybodaeth gyffredinol am y broses ymgeisio ar gyfer arwyddion cyfeiriad i dwristiaid ar gefnffyrdd, a'r meini prawf cymhwyso cysylltiedig.

8. Pa ymgynghoriadau a gynhaliwyd gydag Archwilio ac eraill?

Mae'r Gweithgor yn cynnwys cynrychiolwyr o Gynghorau Tref/Cymuned a Chynghorwyr Sir o ardaloedd daearyddol perthnasol.

9. Datganiad y Prif Swyddog Cyllid

Mae'r gwasanaeth wedi cadarnhau y bydd y buddsoddiad gofynnol o £23k gan Gyngor Sir Ddinbych yn gallu cael ei ddarparu o fewn cyllidebau gwasanaeth presennol. Mae'n bwysig monitro hyn yn ofalus. Ar y sail hon, gellir cefnogi'r cynnig.

10. Pa risgiau sydd yna ac oes yna unrhyw beth y gallwn ei wneud i'w lleihau?

Yr unig risg sylweddol sy'n weddill o ran y prosiect yw os nad yw Cynghorau Tref/Dinas a gweithredwyr atyniadau twristiaid yn gallu cyfrannu'r arian angenrheidiol. Pe bai hyn yn digwydd, yna ni fyddai'r prosiect yn gallu symud ymlaen ymhellach hyd nes y byddai digon o arian yn cael ei nodi.

11. Pŵer i wneud y Penderfyniad

Mae Adrannau 7.4.1 a 7.15.2 o Gyfansoddiad y Cyngor yn amlinellu pwerau'r Pwyllgor Archwilio mewn perthynas â'r mater hwn.

Swyddog Cyswllt:

Rheolwr Traffig, Parcio a Diogelwch y Ffyrdd
Rhif ffôn: 01824 706959

Mae tudalen hwn yn fwriadol wag



Ffordd Cymru
The Wales Way



Y Cyfle

Beth yn union yw'r fenter "Ffordd Cymru"?

Cyfes o lwybrau twristiaeth gydag apêl ryngwladol a fydd yn cael ei lansio ddiwedd 2017.

Bydd Ffordd Cymru yn gyfes o dri llwybr gyda phwyslais ar brofiadau yn hytrach na theithio'n syml rhwng A a B, felly bydd y llwybrau yn annog ymwelwyr i aros ac ymweld â chynhyrchion/ardaloedd ar y daith. Mae'r llwybrau craidd yn cynnwys yr A55 ac yn cael eu croestorri gan 2 lwybr twristiaeth fertigol sy'n cynnwys yr A470 a'r A487.

Dyma deitlau swyddogol y 3 prif lwybr:

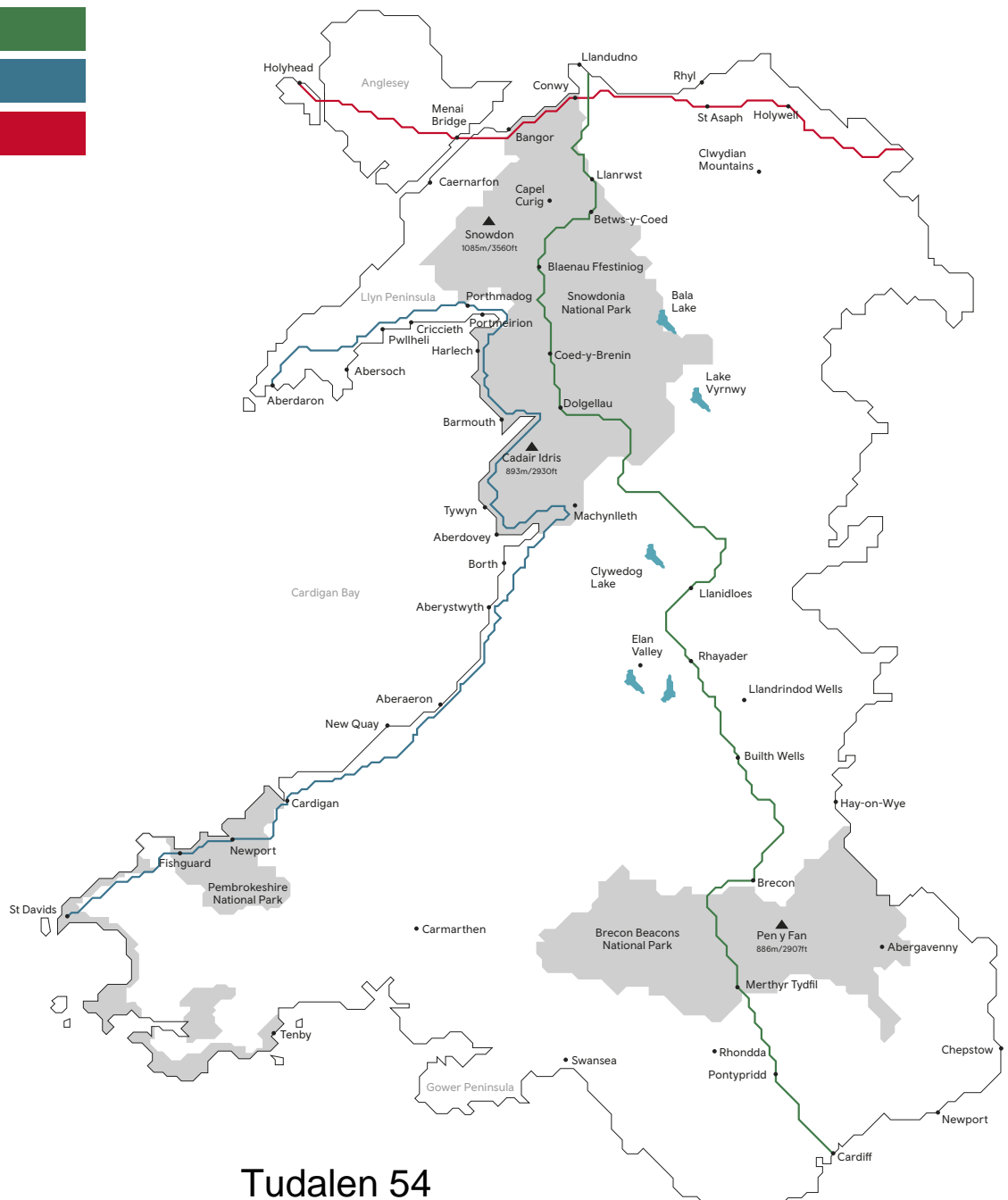
- Ffordd Gogledd Cymru – The North Wales Way (A55)
- Ffordd Arfordirol – The Coastal Way (A487)
- Ffordd Cambria – The Cambrian Way (A470)

Wrth gwrs, bydd modd addasu'r llwybrau yn bersonol ac annog teithiau oddi ar y prif lwybr (e.e. 40 munud oddi ar y brif ffordd). Bydd pob un yn ceisio cynrychioli'r gorau o Gymru – o'n profiad ymwelwyr, i'n lletygarwch a'n busnesau twristiaeth – a byddwn yn dathlu'r hyn sy'n gwneud Cymru'n unigryw.

Ffordd Cambria

Ffordd Arfordirol

Ffordd Gogledd Cymru



Pam y dull “Ffordd Cymru” – h.y. a oes cyrchfannau eraill wedi defnyddio’r dull hwn ac a lwyddodd?

Rydym yn ffodus i gael enghreifftiau rhagorol i’n rhoi ar ben ffordd. Mae hyn wedi helpu i greu’r cysyniad o roi gwybodaeth werthfawr fel “gwersi a ddysgwyd” ynghyd ag arwydd o’r effaith y gall mentrau fel hyn ei chael, yn enwedig o ran denu ymwelwyr rhyngwladol gwerthfawr.

Mae’r cysyniad o “Lwybrau Cenedlaethol” yn un cyfarwydd. Yn agos i gartref, efallai y byddwch yn ymwybodol o’r *Wild Atlantic Way* (WAW) yn Iwerddon (www.wildatlanticway.com); mae’r WAW yn llwybr teithio arfordirol ar hyd Arfordir Iwerydd Iwerddon, gan gwmpasu 9 sir o Kinsale yn y De i Malin Head yn y Gogledd. Ers ei greu yn 2013, mae’r llwybr yn un o’r enghreifftiau “ieuengaf” ac mae’n mynd o nerth i nerth nid yn unig o ran ei boblogrwydd ond hefyd o ran ei allu i agor drysau i gyrchfannau/cynnyrch ar gyfer ymweliadau pellach a buddiannau economaidd yn sgil hynny.

Yn yr Alban, mae *North Coast 500* (<https://www.visitscotland.com/see-do/tours/driving-road-trips/north-coast-500/>) yn llwybr cylchol sy’n dechrau a gorffen yn Inverness, gan fwynhau golygfeydd arfordirol trawiadol ac arwain profiadau ymwelwyr, o atyniadau i weithgareddau.

Ymhellach o Gymru, yn Norwy mae creu a hyrwyddo 18 *Llwybr Cenedlaethol* (<http://www.nasjonaleturistveger.no/en/routes>) nid yn unig wedi annog ymweliadau ond hefyd wedi annog datblygiadau ac arloesedd masnachol ar hyd y daith.

Wrth gwrs, mae nifer o enghreifftiau rhyngwladol eraill fel y Route 66 enwog sydd wedi hen ennill ei blwyf yn UDA, sef 2,500 milltir o brofiadau o Chicago yn y dwyrain i Santa Monica ar arfordir y gorllewin, ond rydym yn amlwg wedi edrych ar y gwledydd a’r cyrchfannau sy’n cynnig maint a chynnyrch y gallwn eu cymharu a’u cyferbynnu â Chymru.

Un peth y mae’r holl lwybrau hyn yn ei gynnig yw eu gallu i ysgogi ac annog ymwelwyr, gan gynnig glasbrint ar y profiadau gorau y gall pob cyrchfan eu cynnig.

Pam mae’r fenter yn cael ei chynllunio?

Diben “Ffordd Cymru” fydd darparu canolbwynt ar gyfer marchnata rhyngwladol, gan roi mwy o sylw (a lluniau y gellir eu marchnata) i Gymru ar lwyfan byd. Er gwaethaf twf parhaus twristiaeth i Gymru yn ystod y blynyddoedd diwethaf, mae Cymru ar ei hôl hi o hyd o gymharu â gwledydd eraill o ran ymwybyddiaeth, yn enwedig o safbwynt marchnadoedd rhyngwladol.

Bwriad Ffordd Cymru yw rhoi dyfnder a sylwedd i frand newydd Cymru a chreu canolbwynt ar gyfer diwydiant. Bydd yn ceisio sbarduno datblygiad profiadau twristiaeth cadarn a rhyngwladol ragorol i ysgogi ymweliadau.

Yn y pen draw, bydd Ffordd Cymru yn cynrychioli teulu o lwybrau o safon byd gyda phrofiadau unigryw a hynod wrth eu gwraidd, ac yn ceisio sicrhau manteision economaidd gwirioneddol a pharhaus i Gymru.

Pa ymwelwyr fydd yn cael eu targedu?

Mae Ffordd Cymru yn gyfle gwych i dargedu marchnad ymwelwyr rhyngwladol sy’n gwario mwy ond bydd hefyd wrth gwrs, yn ychwanegu at apêl Cymru a’r hyn sydd ganddi i’w chynnig mewn marchnadoedd domestig craidd, cystadleuol.

Mae gan segmentau marchnad a dargedir Croeso Cymru agwedd gyffredin tuag at gymryd gwyliau. Yn gyffredinol, maent yn cael eu disgrifio fel “Archwilwyr Annibynnol”.

Os oes angen, mae rhagor o wybodaeth am yr Archwilwyr Annibynnol a’r ffordd o’u dadansoddi fesul segmentau o’r farchnad (e.e. Archwilwyr Actif Teuluol, grwpiau a pharau Archwilwyr Actif, parau archwilwyr Golygfeydd) ar gael ar gais.

Am faint y cynhelir menter Ffordd Cymru?

I ddechrau, bydd hon yn rhaglen weithgarwch 10 mlynedd. Bydd yn esblygu a datblygu dros y degawd nesaf, gan gynnig cyfle i ddiwydiant/cyrchfannau weithio gyda’r cysyniad a’i defnyddio i feithrin mantais gystadleuol.



Tudalen 56

Pwy fydd y corff arweiniol – a yw'n fenter drawsbynciol ar gyfer Llywodraeth Cymru? (h.y. a fydd yn cynnwys trafnidiaeth/seilwaith, band eang ac ati)?

Er y bydd Ffordd Cymru yn cael ei 'lansio' gan Croeso Cymru yn ddiweddarach eleni, bydd yn cael ei hategu gan strategaeth hirdymor sy'n galw am bartneriaeth eang, cymorth i'r diwydiant twristiaeth, arweiniad cadarn, ymgysylltu trawsbortffolio â'r Llywodraeth a dull buddsoddi cynhwysfawr.

Mae Croeso Cymru yn darparu'r weledigaeth a'r brand trosfwaol a'r fframwaith ar gyfer y rhaglen, ond y bwriad yw i ranbarthau, cyrchfannau a busnesau fanteisio ar hyn fel cyfle i roi mwy o sylw iddynt yn y farchnad.

Sut mae cynnyrch/cyrchfan/sefydliad yn cymryd rhan?

Mae'r prosiect ond megis dechrau a drwy gyflwyno gwybodaeth yn raddol rydym yn gobeithio neilltuo digon o amser i'r rhai sydd am gymryd rhan ystyried sut gallent fanteisio ar y llwybrau.

Gallai hyn fod yn meddwl am sut y gallent nid yn unig elwa yn y tymor byr (e.e. yn y 12-24 mis nesaf) ond hefyd gall y cyfleoedd a gyflwynir gan fenter 10 mlynedd mor gynhwysfawr gael eu gwireddu drwy ystyried blaengynllunio.

Sut bydd y cynnyrch cychwynnol (i'w lansio) yn cael ei ddewis?

Isod, amlinellir ein canllawiau cyffredinol ar gyfer dethol cynnyrch ar gyfer ei lansio.

- Bydd cynnyrch unigryw ac a chefnogol yn cael blaenoriaeth.
- Cynhyrchion sy'n cyd-fynd â gweledigaeth, gwerthoedd ac amcanion ein brand cenedlaethol.
- Dylai cynnyrch ategol fod yn aeddfed ac yn barod i'w farchnata ar gyfer Hydref 2017.
- Taith o rhwng 30-40 munud mewn car o brif feingefn y llwybr.
- Dylai digwyddiadau fod yn eiconig, wedi ennill eu plwyf ac yn flynyddol.
- Cynnyrch sy'n cefnogi y dull blynyddoedd thematig. Blwyddyn y Môr – 2018, Blwyddyn Darganfod 2019.
- Cynnyrch sy'n cefnogi a chryfhau cynnig twristiaeth unigryw pob llwybr:
 - Diwylliant/Treftadaeth – Ffordd Gogledd Cymru
 - Arfordirol – Ffordd Arfordirol
 - Cefn Gwlad – Ffordd Cambria

Mae fframwaith wedi'i ddatblygu i strwythuro'r broses o nodi'r profiadau twristiaeth allweddol ar hyd y llwybrau a nodi bylchau ar gyfer datblygu profiadau newydd posibl.

Mae'r fframwaith yn seiliedig ar system o brofiadau Unigryw, Cefnogol ac Ategol sy'n cael eu dewis ar sail pa mor gryf y maent yn adlewyrchu brand cenedlaethol Cymru.

Am y 6 mis cyntaf ar ôl ei lansio, bydd Croeso Cymru yn canolbwyntio ar gael y cynnyrch Unigryw ac Ategol yn iawn. I ddechrau, gydag ymwelwyr rhyngwladol mewn golwg, bydd yn rhaid i ni ddarparu'r lleoedd, y cynnyrch a'r profiadau gorau, eiconig a rhaid eu gweld/gwneud.

Gan ychwanegu mwy o ddyfnder i'r cynhyrchion, gan gynnwys llwybrau ac amserlenni amlfodd yn ystod 2018. Bydd hwb gwefan Google Map tebyg i The National Tourist Routes yn Norwy <http://www.nasjonaleturistveger.no/en/routes> yn cael

datblygu yn croesocymru.com



Fframwaith y Prosiect



Bydd yr holl gynnyrch, lleoedd a phrofiadau a ddewisir yn cyd-fynd â'r weledigaeth brand, y gwerthoedd craidd a'r amcanion.

Gweledigaeth Brand Ffordd Cymru

Bydd Ffordd Cymru yn dod yn symbol ysbrydoledig o'n hyder, ein hyfdra a'n huchelgais.

Byddant yn cynrychioli'r gorau o Gymru, o'n profiad ymwelwyr, i'n lletygarwch a'n busnesau Maent yn cyfleu'r hyn sy'n gwneud Cymru yn unigryw.

Gwerthoedd Brand

Naturiol	ystyrlon, ansawdd uchel gyda naws cadarn ac unigryw o le.
Creadigol	arloesol, ar flaen y gad a chyfoes dros ben.
Byw	hygyrch, cynhwysol a gafaelgar.

Amcanion Brand

- Codi ein statws
- Synnu ac ysbrydoli
- Newid canfyddiadau
- Gwneud pethau da
- Cymru, heb os nac oni bai

Mae Croeso Cymru wedi adeiladu cronfa ddata gynhwysfawr o gynnyrch y teimlwn sy'n:

- Cyfleu brand Cymru

—Cefnogi themâu'r llwybr a'r thema "Blynyddoedd o" brofiad

—Cynrychioli'r gorau o Gymru ar sail ein segmentau marchnad a dargedir dewisol

Mae'r wybodaeth am y cynnyrch wedi'i dethol nid yn unig o adnoddau cydnabyddedig (e.e. gwefannau cyrchfannau, cofnodion sefydliadol), ond hefyd, ac yn fwyaf hanfodol, o ymchwil i sylw a ffocws y cyfryngau (e.e. Lonley Planet, Rough Guide a'r wasg prif ffrwd sy'n apelio i'r Archwilydd Annibynnol) a drwy ymchwilio hefyd i "dystiolaeth gymdeithasol".

Mae mwy o rôl nag erioed i dystiolaeth gymdeithasol wrth gynllunio gwyliau ac, yn syml, mae'n disgrifio rôl ddylanwadol argymhellion cymheiriaid i gymheiriaid a sianeli allweddol, e.e. mae The Wild Atlantic Way wedi cael llawer o sylw da drwy blatfformau fel Instagram lle mae delweddau (ac argymhellion yn bennaf) cynnyrch poblogaidd yn cael eu rhannu.

Rydym yn monitro'r cynhyrchion ledled Cymru sy'n ysgogi argymhellion a rhannu ar-lein fel lleoliadau eiconig "rhaid eu gweld" ac mae hyn wedi dylanwadu ar ein dewisiadau cychwynol.

Os nad yw cynnyrch wedi'i gynnwys ar y dechrau, a ellir ei gynnwys yn ddiweddarach?

Er y bydd rhai cynhyrchion penodol yn cael eu cynnwys ar gyfer y lansio, nid yw hyn yn golygu na fydd awgrymiadau ychwanegol yn cael eu cynnwys yn ddiweddarach.

Ar ôl i'r diwydiant/sector gael gwell synnwyr o gynnwys a chwmpas llwybrau Ffordd Cymru, ein gobaith yw y bydd hyn yn sbarduno eraill i arddangos cynhyrchion presennol ychwanegol, ac yn bwysicach, cynhyrchion a phrosiectau newydd sy'n ceisio gwireddu cyfleoedd i ddatblygu defnyddio Ffordd Cymru fel sylfaen.

Sut mae'r fenter yn cyd-fynd â'r Blynyddoedd thematig h.y. Antur 2016, Chwedlau 2017, Môr 2018 a Darganfod 2019?

Rhan bwysig o ddewis cynnyrch, ar sail y fframwaith fydd dethol, os yw'r cynnyrch yn ategu
Tudalen 59
Cynnyrch o'r "Blynyddoedd thematig....".



Tudalen 60

Ydy'r fenter ar gyfer y "chwaraewyr mawr?" a chyrchfannau'n unig?

Dim o gwbl. Bydd cael eich cynnwys ai peidio mewn prosiect yn seiliedig ar y fframwaith ac yn seiliedig ar fod yn addas yn hytrach nag ar eich maint.

A fydd digwyddiadau/gwyliau yn cael eu cynnwys hefyd?

Bydd digwyddiadau sy'n apelio i'r marchnadoedd targed ac sy'n cefnogi brand Cymru yn rhan bwysig o apêl Ffordd Cymru wrth gynllunio ymweliadau.

A oes cyfleoedd i gwmnïau teithio gymryd rhan neu sefydlu busnesau newydd o gwmpas cynnyrch y llwybr?

Mae mentrau eraill sydd wedi'u cyflwyno'n raddol (e.e. Wild Atlantic Way) wedi profi'n gerrig sylfaen i ddechrau mentrau masnachol newydd wedi'u lleoli o gwmpas y llwybr, a'n gobaith yw bydd hyn yn digwydd yng Nghymru hefyd.

Bydd tîm masnach teithio Croeso Cymru yn defnyddio'r rhwydweithiau cwmnïau teithio presennol i annog pobl i fanteisio ar gyfleoedd a ddaw yn sgil y 3 llwybr ynghyd â chwilio am bartneriaid newydd.

Pam y dewiswyd y 3 llwybr penodol?

Bydd y 3 llwybr yn uno rhai o gynigion cynnyrch mwyaf eiconig Cymru gan gynnig llwybrau hawdd eu hadnabod i ymwelwyr sy'n cynnig profiadau eiconig mewn ffordd hawdd a hylaw. Mae'r llwybrau craidd hefyd yn hawdd i'w haddasu ac yn ategu'r cyfleoedd cylchol a chysylltu niferus sy'n bodoli oddi ar y brif ffordd.

Tra bod coridor yr M4 yn y de wedi hen ennill ei blwyf fel ffordd o deithio o'r dwyrain i'r gorllewin, efallai na fydd llawer o ddarpar ymwelwyr yn ymwybodol o'r cyfleoedd i archwilio'r wlad drwy deithio ar draws y Gogledd ar yr A55 ac o'r De i'r Gogledd ac fel arall gan ddefnyddio'r A487 a'r A470.

Mae cysyniad a safle (o ran brand a'r cynnig marchnata) ar gyfer Ffordd Cymru yn canolbwyntio ar greu cryfderau o'r hyn sydd wedi'i alw yn "ein realiti ni ein hunain" (h.y. rydym yn

yn derbyn bod gennym llwybrau llai na llawer o gyrchfannau mwy, ond mae gennym fwy i'w wneud ar hyd y llwybrau hynny).

Wrth wraidd yr egwyddor i ddefnyddio llwybrau Ffordd Cymru i hyrwyddo addasiadau personol a gadael a dychwelyd i'r prif lwybr, bydd hunaniaeth unigryw wedi ei hysbrydoli gan sgrïpt hynafol Ogam, a'r ymadrodd 'lgam Ogam'. Wrth i'r lansiad agosáu, byddwn yn gweld yr hunaniaeth yn fanylach

Sut bydd yr ardaloedd nad ydynt ar y llwybrau hynny yn elwa hefyd?

Prin fydd yr ardaloedd yng Nghymru na fyddant yn cael eu cyffwrdd gan bob llwybr mewn rhyw ffordd. Bydd hyd yn oed y rhai nad ydynt yn union ar y llwybrau yn elwa ar hyrwyddo crwydro igam-ogam a'r ffordd y bydd gweithgarwch hyrwyddo yn pwysleisio pa mor hawdd yw teithio rhwng lleoliadau (a'r amrywiaeth o brofiadau y gellir eu mwynhau mewn ardal gymharol fach).

Bydd Ffordd Cymru yn denu proffil rhyngwladol uwch a fydd yn dylanwadu'n gadarnhaol

ar ymweliadau ac yn lledaenu manteision economaidd mor eang â phosibl drwy economi ymwelwyr y wlad. Yn yr un ffordd ag y mae'r blynyddoedd thematig wedi cynnig gwahanol gyfleoedd i leoliadau a chynhyrchion, efallai y bydd Ffordd Cymru yn cael effaith fwy amlwg uniongyrchol ar y rhai sy'n union ar y llwybrau i ddechrau, e.e. dim ond 3 Llwybr Cerdded Cenedlaethol dynodedig sydd yng Nghymru, sef Llwybr Glyndwr, Clawdd Offa a Llwybr Arfordir Sir Benfro) ond mae proffil y tri llwybr hyn yn cynorthwyo i ysgogi twristiaeth cerdded ledled y wlad.

Bydd y buddion hirdymor i bob ardal, yn enwedig yn sgil codi proffil Cymru yn rhyngwladol, yn amhrisiadwy.

Ai "dim ond llwybrau gyrru" sy'n rhan o'r fenter?

Dim o gwbl. Er bod y llwybrau wedi'u seilio ar ffyrdd cydnabyddedig, ni fydd hyn yn golygu na fydd dulliau trafnidiaeth eraill yn cael eu hyrwyddo fel rhan o'r profiad. Credwn fod hyn nid yn unig yn elfen hollbwysig o gynllunio hirdymor ond hefyd yn ffordd y gall Cymru geisio bod yn fwy gwahanol



i lwybrau twristiaeth rhyngwladol presennol – sy'n llwybrau gyrru yn bennaf.

Cydnabyddir bod dros 90% o drafnidiaeth ymwelwyr Cymru yn dod ar y ffyrdd, gydag ymwelwyr yn gyrru eu hunain fel arfer. Fodd bynnag, bydd annog profiadau trafndiaeth amlfodd (e.e. gadael eich car a mynd ar feic, fws neu drên) yn rhan greiddiol o'r gwaith o hyrwyddo Ffordd Cymru.

Hyrwyddo – ble a sut

Pryd a phwy fydd yn ei lansio?

Diwedd hydref 2017. Bydd yn cael ei lansio yn y lle cyntaf i'r diwydiant teithio (h.y. y gweithredwyr hynny sy'n ceisio dod â busnes i Gymru) a'r cyfryngau ym Marchnad Teithio'r Byd rhwng 6 a 8 Tachwedd. Bydd yn cael ei gyflwyno'n raddol i ddefnyddwyr wedi hynny ac yn cyd-fynd â gweithgarwch marchnata cenedlaethol wrth agosáu at wanwyn 2018 ac wrth i Gymru groesawu 'Blwyddyn y Môr'.

Sut bydd yn cael ei hyrwyddo?

Bydd Ffordd Cymru yn cael ei phrif ffrydio drwy holl weithgarwch marchnata Croeso Cymru. Bydd yn cynnig y cyfle hefyd i bob cyrchfan a chynnyrch fanteisio ar y thema fel rhan o'u gweithgarwch eu hunain.

Cyllid

A fydd cyllid ar gael ar gyfer prosiectau unigol ar hyd y llwybrau?

Er nad oes cymorth cyllid ar gael yn *benodol* i Ffordd Cymru, rydym yn disgwyl i sefydliadau fanteisio ar gyfleoedd a ddaw yn sgil cynlluniau cyllido amrywiol sydd eisoes ar waith i'w cynorthwyo i ddatblygu cynnyrch a'i gyflwyno'n raddol.

Mae manylion llawn y cynlluniau cymorth presennol ar gael yn <https://businesswales.gov.wales/cy/zones/tourism/cyllid> ac mae'r rhain yn cynnwys:

Cronfa Ymgysylltu Twristiaeth Ranbarthol (RTEF) sy'n canolbwyntio ar gymorth i gyrchfannau ledled Cymru ar gyfer hyrwyddo a datblygu cyrchfannau ymwelwyr unigryw ac o ansawdd uchel (drwy ddarparu eu cynlluniau

rheoli cyrchfannau perthnasol). Mae hefyd yn cynorthwyo'r cyrchfannau hyn i fanteisio i'r eithaf ar gyd-fynd â dull blwyddyn thematig dan arweiniad cynnyrch Croeso Cymru.

Cronfa Arloesi Cynnyrch Twristiaeth (TPIF) sy'n ceisio annog cydweithio agosach rhwng consortia twristiaeth, partneriaethau a grwpiau masnach gyda golwg ar ddatblygu a gwella'r cynnig cynnyrch i ymwelwyr. Mae'n canolbwyntio ar brosiectau sydd o fudd i'r sector twristiaeth a chymunedau lleol ac, yn hollbwysig, ar ddatblygu'r economi twristiaeth mewn ffordd gynaliadwy.

Cynllun Cymorth Twristiaeth Ranbarthol (TISS) sydd ar gael i fusnesau canolig a mawr (gan gynnwys y trydydd sector), gyda 50 neu fwy o weithwyr cyfwerth ag amser llawn. Gall hefyd fod yn gymwys i fusnesau micro/bach lle nad yw cyllid yn bosibl drwy'r Gronfa Fusnes Micro Bychan (MSBF) (gweler isod). Mae TISS yn gronfa fuddsoddi, sy'n cynnwys cymysgedd o gyllid ad-daladwy a chyllid nad yw'n ad-daladwy, gan dargedu prosiectau buddsoddi 'Twristiaeth' cyfalaf cymwys ac sy'n cael blaenoriaeth. Gellir ei ddefnyddio i uwchraddio cynnyrch presennol neu i greu cynnyrch newydd o ansawdd uchel.

Cronfa Fusnes Micro Bychan (MSBF) ar gael i fusnesau micro a bach (gan gynnwys y trydydd sector) gyda llai na 50 o weithwyr cyfwerth ag amser llawn. Mae MSBF yn gronfa fuddsoddi sy'n targedu prosiectau buddsoddi 'Twristiaeth' cyfalaf cymwys ac sy'n cael blaenoriaeth. Bydd cymorth o hyd at £100,000 yn gymorth nad yw'n ad-daladwy, ond efallai y bydd angen ychwanegu elfen ad-daladwy at gymorth uwch na £100,000. Gellir ei ddefnyddio i naill ai uwchraddio cynnyrch presennol neu i greu cynnyrch newydd o ansawdd uchel.

Cymorth Buddsoddi mewn Amwynderau Twristiaeth (TAIS) ar gael i'r sector cyhoeddus, y trydydd sector a sefydliadau dielw. Mae TAIS yn gronfa fuddsoddi sy'n targedu amwynderau a phrosiectau seilwaith bach, er budd y 'Twristiaeth' gyhoeddus yn gyffredinol, nad yw felly'n cynnwys gweithgarwch economaidd. Bydd cymorth o rhwng £25,000 a £128,000 yn cael ei ystyried, gan geisio; datblygu cyfleusterau twristiaeth gynaliadwy o ansawdd; ychwanegu gwerth at brofiadau ymwelwyr yn y gyrchfan a sicrhau ansawdd, arloesi a naws am le.



Cysylltiadau ar gyfer rhagor o wybodaeth

Bydd ymholiadau cychwynnol Ffordd Cymru yn cael eu hateb gan Lucy von Weber a Gwawr Price gwawr.price3@llyw.cymru, a gellir cysylltu â nhw drwy e-bostio neu ffonio 0300 062 2550.

Hefyd, os nad ydych chi wedi tanysgrifio eisoes, cewch glywed y newyddion diweddaraf am ddatblygiadau drwy gofrestru i dderbyn cylchlythyr masnach Croeso Cymru https://public.govdelivery.com/accounts/UKWALES/subscriber/new?topic_id=UKWALES_10

Adroddiad i'r:	Pwyllgor Craffu Cymunedau
Dyddiad y Cyfarfod:	17 Mai 2018
Swyddog Arweiniol:	Cydlynnydd Craffu
Awdur yr Adroddiad:	Cydlynnydd Craffu
Teitl:	Rhaglen Waith Craffu

1. Am beth mae'r adroddiad yn sôn?

Mae'r adroddiad yn cyflwyno drafft rhaglen waith i'r dyfodol y Pwyllgor Craffu Cymunedau i'r aelodau ei hystyried.

2. Beth yw'r rheswm dros lunio'r adroddiad hwn?

Gofyn i'r Pwyllgor adolygu a chytuno ar ei raglen waith i'r dyfodol, a rhoi'r wybodaeth ddiweddaraf i aelodau ar faterion perthnasol.

3. Beth yw'r Argymhellion?

- 3.1 Bod y Pwyllgor yn ystyried yr wybodaeth a ddarparwyd ac yn cymeradwyo, diwygio neu'n newid ei raglen gwaith i'r dyfodol fel y gwêl yn briodol.

4. Manylion am yr adroddiad.

- 4.1 Mae Adran 7 o Gyfansoddiad Cyngor Sir Ddinbych yn nodi cylch gorchwyl, swyddogaethau ac aelodaeth pob Pwyllgor Craffu. Mae'r Adran hon hefyd yn cynnwys rheolau gweithdrefnau a thrafodaeth ar gyfer cyfarfodydd pwyllgorau.
- 4.2 Mae'r Cyfansoddiad yn amodi bod yn rhaid i bwyllgorau craffu'r Cyngor baratoi ac adolygu rhaglen ar gyfer eu gwaith i'r dyfodol. Drwy adolygu a blaenoriaethu materion mae modd i aelodau sicrhau fod y rhaglen waith yn cyflwyno rhaglen dan arweiniad yr aelodau.
- 4.3 Arfer sydd wedi'i fabwysiadu yn Sir Ddinbych ers nifer o flynyddoedd yw bod pwyllgorau craffu'n cyfyngu ar nifer yr adroddiadau a ystyrir mewn unrhyw gyfarfod i uchafswm o bedwar, yn ogystal ag adroddiad rhaglen waith y Pwyllgor ei hun. Nod y dull hwn yw hwyluso cael trafodaeth fanwl ac effeithiol ar bob pwnc.
- 4.4 Yn y blynyddoedd diweddar mae Llywodraeth Cymru a Swyddfa Archwilio Cymru wedi tynnu sylw at yr angen i gryfhau rôl craffu ar draws llywodraeth leol a gwasanaethau cyhoeddus yng Nghymru, gan gynnwys defnyddio craffu fel modd o ymgysylltu â phreswylwyr a defnyddwyr

gwasanaeth. O hyn ymlaen disgwylir i graffu ymgysylltu'n well ac yn amlach â'r cyhoedd gyda golwg ar sicrhau penderfyniadau gwell a fydd yn y pen draw yn arwain at well canlyniadau i ddinasyddion. Bydd Swyddfa Archwilio Cymru yn mesur effeithiolrwydd craffu wrth gyflawni'r disgwyliadau hyn.

4.5 Gan ystyried y weledigaeth genedlaethol ar gyfer craffu ac ar yr un pryd ganolbwyntio ar flaenoriaethau lleol, argymhellodd y Grŵp Cadeiryddion ac Is-gadeiryddion Craffu (GCIGC) y dylai pwyllgorau craffu'r Cyngor, wrth benderfynu ar eu rhaglenni gwaith, ganolbwyntio ar y meysydd allweddol canlynol:

- arbedion ar y gyllideb;
- cyflawni amcanion y Cynllun Corfforaethol (gyda phwyslais arbennig ar y modd o'u cyflawni yn ystod cyfnod o galedi ariannol);
- unrhyw eitemau eraill a gytunwyd gan y Pwyllgor Craffu (neu'r GCIGC) fel blaenoriaeth uchel (yn seiliedig ar y meini prawf profion 'PAPER' - gweler ochr gefn y 'ffurflen gynnig aelodau' yn Atodiad 2) a;
- Materion brys, materion na ellir eu rhagweld neu faterion â blaenoriaeth uchel

Ffurflenni Cynnig ar gyfer Craffu

4.6 Fel y crybwyllwyd ym mharagraff 4.2 uchod, mae Cyfansoddiad y Cyngor yn gofyn i bwyllgorau craffu baratoi ac adolygu rhaglen ar gyfer eu gwaith i'r dyfodol. Er mwyn cynorthwyo'r broses o flaenoriaethu adroddiadau, os yw'r swyddogion o'r farn fod pwnc yn haeddu'r amser i gael ei drafod ar agenda fusnes y Pwyllgor, mae'n rhaid iddynt wneud cais ffurfiol i'r Pwyllgor i ystyried derbyn adroddiad ar y pwnc hwnnw. Gwneir hyn trwy gyflwyno 'ffurflen gynnig' sy'n egluro pwrpas, pwysigrwydd a chanlyniadau posibl y pynciau a awgrymir. Nid oes un ffurflen gynnig wedi dod i law oddi wrth swyddog i'w ystyried yn y cyfarfod cyfredol.

4.7 Er mwyn gwneud gwell defnydd o amser craffu drwy ganolbwyntio adnoddau pwyllgorau i graffu testunau'n fanwl, gan ychwanegu gwerth drwy'r broses o wneud penderfyniadau a sicrhau gwell canlyniadau ar gyfer preswylwyr, penderfynodd y GCIGC y dylai'r aelodau, yn ogystal â swyddogion, gwblhau 'ffurflenni cynnig ar gyfer craffu' yn amlinellu pam eu bod yn credu y byddai'r testun yn elwa o fewnbwn craffu. Gellir gweld copi o 'ffurflen gynnig' yn Atodiad 2. Mae ochr gefn y ffurflen hon yn cynnwys siart lif sy'n rhestru'r cwestiynau y dylai aelodau eu hystyried wrth baratoi i gynnig eitem ar gyfer craffu, ac y dylai pwyllgorau eu gofyn wrth benderfynu ar addasrwydd testun arfaethedig i'w gynnwys ar raglen gwaith i'r dyfodol craffu. Os, ar ôl cwblhau'r broses hon, y penderfynir nad yw'r testun yn addas i'w craffu'n ffurfiol gan bwyllgor craffu, yna gellir ystyried dulliau eraill o rannu'r wybodaeth neu craffu ar y mater e.e. darparu 'adroddiad gwybodaeth', neu os yw'r mater yn un o natur leol gellir ei graffu gan y Grŵp Aelodau Ardal (GAA) perthnasol. Ni ddylai unrhyw eitemau gael eu cynnwys ar raglen gwaith i'r dyfodol heb i 'ffurflen gynnig ar gyfer craffu' gael ei chwblhau, ac i'r testun gael ei

gymeradwyo i'w gynnwys ar y rhaglen gan un ai'r Pwyllgor neu'r GCIGC. Mae cymorth ar gael i lenwi'r ffurflenni gan y Cydlynnydd Craffu.

Mynwentydd y Cyngor

- 4.8 Roedd adroddiad ar yr uchod i'w gyflwyno i'r Pwyllgor yn y cyfarfod cyfredol. Er mwyn caniatáu amser i swyddogion baratoi adroddiad cynhwysfawr derbyniwyd cais gan y Pennaeth Gwasanaeth i gyflwyniad yr adroddiad gael ei ohirio tan gyfarfod nesaf y Pwyllgor mis Gorffennaf. Cytunodd y Cadeirydd i'r cais hwn ac mae'r eitem wedi ei rhestru ar gyfer ei hystyried yn y cyfarfod ar 12 Gorffennaf (gweler Atodiad 1).

Cyfrifoldeb am reolaeth llifogydd yn Sir Ddinbych

- 4.9 Yn dilyn trafodaeth ar yr adroddiad, 'Ymchwiliad i'r llifogydd a ddigwyddodd ar 17 Gorffennaf 2017', cytunodd y Pwyllgor i estyn gwahoddiad i gynrychiolwyr o Gyfoedd Naturiol Cymru a Dŵr Cymru i gyfarfod yn ddiweddarach yn y flwyddyn i drafod cyfrifoldebau rheolaeth llifogydd, ac i gyflwyno canfyddiadau eu hastudiaeth ar y cyd i reolaeth Ffos y Rhyl a Gwter Prestatyn. Mae swyddogion wedi cysylltu â'r ddau gorff ac maent wedi cadarnhau eu bod yn fodlon mynychu cyfarfod o'r Pwyllgor i drafod y materion hyn gyda'r aelodau, ond maent wedi gofyn i gyflwyniad eu hadroddiad gael ei amserlenu ar gyfer Mawrth 2019 gan y dylai gwaith modelu a llunio cynllun rheoli ar gyfer yr ardal fod wedi eu cwblhau erbyn hynny.

Rhaglen Waith i'r Dyfodol y Cabinet

- 4.10 Wrth benderfynu ar eu rhaglen waith i'r dyfodol mae'n bwysig fod pwyllgorau craffu yn ystyried amserlen rhaglen waith y Cabinet. Ar gyfer y diben hwn, mae rhaglen waith y Cabinet wedi ei chynnwys yn Atodiad 3.

Datblygiad Penderfyniadau'r Pwyllgor

- 4.11 Yn Atodiad 4 mae tabl yn crynhoi penderfyniadau diweddar y Pwyllgor ac yn cynghori aelodau am eu gweithrediad.

5. Grŵp Cadeiryddion ac Is-Gadeiryddion Craffu

Dan drefniadau craffu'r Cyngor mae'r Grŵp Cadeiryddion ac Is-Gadeiryddion Craffu(GCIGC) yn gweithredu fel pwyllgor cydlynu. Cyfarfu'r Grŵp ar 26 Ebrill 2018, ni chyfeiriodd unrhyw bynciau i'r Pwyllgor hwn eu hystyried.

6. Sut mae'r penderfyniad yn cyfrannu at y Blaenoriaethau Corfforaethol?

Bydd craffu effeithiol yn gymorth i'r Cyngor gynnal y blaenoriaethau corfforaethol yn unol ag anghenion cymunedau a dymuniadau trigolion. Bydd datblygu ac adolygu'r rhaglen waith gydlynol yn barhaus yn cynorthwyo'r Cyngor i ddarparu ei flaenoriaethau corfforaethol, i wella canlyniadau i breswylwyr tra hefyd yn dygymod â thoriadau llym yn y gyllideb.

7. Faint fydd hyn yn costio a sut bydd yn effeithio ar wasanaethau eraill?

Mae'n bosib y bydd yn rhaid i wasanaethau neilltuo amser swyddog i gynorthwyo'r Pwyllgor gyda'r eitemau a nodwyd yn y rhaglen waith a chydag unrhyw gam gweithredu yn dilyn ystyried yr eitemau hynny.

8. Beth yw prif gasgliadau'r Asesiad o Effaith ar Les? Gellir lawrlwytho'r adroddiad Asesiad o Effaith ar Les o'r [wefan](#) a dylai gael ei gynnwys fel atodiad i'r adroddiad hwn

Nid oes Asesiad o Effaith ar Les wedi ei wneud mewn perthynas â phwrpas neu gynnwys yr adroddiad hwn. Ond bydd y Pwyllgor Craffu, drwy ei waith yn craffu darpariaeth gwasanaethau, polisïau, gweithdrefnau ac argymhellion, yn ystyried eu heffaith neu eu heffaith posib ar yr egwyddor o ddatblygu cynaliadwy a'r amcanion o ran lles a nodir yn Neddff Llesiant Cenedlaethau'r Dyfodol (Cymru) 2015.

9. Pa ymgynghori sydd wedi digwydd?

Does dim angen cynnal ymgynghoriad ar yr adroddiad hwn. Fodd bynnag, mae'r adroddiad ei hun a'r ystyriaeth a roir gan y Pwyllgor i'w raglen waith ar gyfer y dyfodol yn gyfystyr ag ymgynghoriad gyda'r Pwyllgor o ran ei raglen waith.

10. Pa risgiau sy'n bodoli ac a oes unrhyw beth y gallwn ei wneud i'w lleihau?

Nid oes risg wedi ei ganfod o ran y Pwyllgor yn ystyried ei raglen waith. Fodd bynnag, wrth adolygu ei raglen waith yn rheolaidd gall y Pwyllgor sicrhau bod meysydd sy'n peri pryder yn cael eu hystyried a'u harchwilio fel y maent yn dod i'r amlwg a bod argymhellion yn cael eu gwneud er mwyn mynd i'r afael â nhw.

11. Grym i wneud Penderfyniad

Mae Adran 7.11 o Gyfansoddiad y Cyngor yn amodi fod y pwyllgorau Craffu a/neu Grŵp Cadeiryddion ac Is-Gadeiryddion Craffu yn gyfrifol am osod eu rhaglenni gwaith ac y dylent, pan yn penderfynu ar eu rhaglenni roi ystyriaeth i ddymuniadau yr Aelodau hynny o'r Pwyllgor nad ydynt yn aelodau o'r grŵp gwleidyddol mwyaf ar y Cyngor.

Swyddog Cyswllt:

Cydlynnydd Craffu

Rhif ffôn: (01824) 712554

e-bost: rhian.evans@sirddinbych.gov.uk

Communities Scrutiny Committee Forward Work Plan

Note: Items entered in italics have not been approved for submission by the Committee. Such reports are listed here for information, pending formal approval.

Meeting	Lead Member(s)	Item (description / title)	Purpose of report	Expected Outcomes	Author	Date Entered
12 July WAST and BCU GP OOH Service reps to attend	Cllr. Bobby Feeley	1. Welsh Ambulance Service Trust (WAST) and the GP Out of Hours (OOH) Service (date to be confirmed based on all parties' availability)	To brief the Committee on: (i) WAST's performance in reaching targets in the North Wales region and on the findings of recent pilot schemes in Denbighshire and North Wales; and (ii) the GP OOH Service's work and how its work complements the WAST's work and reduces pressures on WAST	To explore potential areas where the Council can help support the delivery of preventative and intervention services across the county	WAST/BCUHB	By SCVCG February 2017
	Cllr. Tony Thomas	2. Council owned cemeteries	To outline the remaining capacity within the Council's cemeteries, regulations relating to the maintenance of those cemeteries and future proposed	An understanding of the Council's responsibilities as they relate to the provision of burial grounds, their management and plans to meet residents' future demands	Tony Ward/Michael Bennion/Andy Clark	By SCVCG January 2018 (deferred April 2018)

Communities Scrutiny Committee Forward Work Plan

Meeting	Lead Member(s)	Item (description / title)	Purpose of report	Expected Outcomes	Author	Date Entered
				arrangements to meet residents' needs		
6 September	Leader	1. Tourism, Events & Destination Management	To detail the progress achieved to date with various tourism initiatives and their contribution towards delivering the Council's overall ambition in relation to economic development	Effective and appropriate support to the county's businesses and communities in relation to developing a sustainable tourism economy that aligns and contributes towards the delivery of the Council's overall ambition in respect of economic development	Peter McDermott	September 2017
25 October	Cllr. Huw Hilditch Roberts	1. Ysgol Rhewl and Ysgol Llanbedr Dyffryn Clwyd [Education]	An evaluation of the support provided to both schools and stakeholders during the period leading up to (i) the closure of Ysgol Rhewl and the transfer of pupils to the new area school in Ruthin; and (ii) the WG's Cabinet Secretary's announcement in relation to Ysgol Llanbedr D C's	To ensure that pupils and stakeholders are adequately supported by the education authority to ensure that the pupils are not disadvantaged, attain the desired outcomes and realise their potential	Karen Evans/Geraint Davies/James Curran	October 2017

Communities Scrutiny Committee Forward Work Plan

Meeting	Lead Member(s)	Item (description / title)		Purpose of report	Expected Outcomes	Author	Date Entered
				<i>appeal and subsequent future arrangements for the education of its pupils</i>			
	Cllr. Tony Thomas	2.	Planning Enforcement	To detail the effectiveness of the planning enforcement regime and detail the criteria used to determine and prioritise enforcement action	To evaluate the effectiveness of enforcement action undertaken against contravention of planning conditions to determine whether it is an effective use of resources which supports residents and will realise the Council's efforts to deliver its corporate priorities and the Corporate Plan	Emlyn Jones/Paul Mead	By SCVCG March 2018
13 December							
Jan/Feb 2019	Cllr. Tony Thomas	1.	Caravan and Holiday Park Regulation Procedure	To assess the effectiveness of the county's regulation procedure in ensuring that caravan and holiday park planning and licensing conditions are complied with	Ensuring that all regulatory stipulations are adhered to and that holiday caravan sites contribute towards the economic prosperity of the area and local residents are supported to live in homes that meet their needs	Emlyn Jones/Paul Mead	By SCVCG January 2018
Mar/Apr 2019	Cllr. Tony Thomas	1.	Seagull Management Update	To report on the progress made in developing and delivering the Seagull	An assessment of whether appropriate and proportionate actions are being taken to protect residents, businesses and visitors from the nuisance caused by gulls and	Emlyn Jones/Gareth Watson	March 2018

Communities Scrutiny Committee Forward Work Plan

Meeting	Lead Member(s)	Item (description / title)		Purpose of report	Expected Outcomes	Author	Date Entered
				Management Action Plan and the associated Public Awareness Campaign	whether the measures taken are effective and support the delivery of the Council's Corporate Plan		
	Cllr. Brian Jones	2.	Car Park Asset Management Plan	To detail the progress made to date with the delivery of the asset management plan and associated initiatives	To realise the delivery of the plan, the investment programme in the county's car parks and the associated initiatives with a view to delivering the connected communities and environment priorities within the Council's corporate plan	Emlyn Jones/Mike Jones	March 2018
	Cllr. Brian Jones Reps from Dŵr Cymru Welsh Water & NRW to be invited	3.	Flood Management Responsibilities in Denbighshire	To present the conclusions of the joint study into whether improvements could be made to the management of the Rhyl Cut and Prestatyn Gutter, adjacent drains and sewers, and to outline each organisation's responsibilities in relation to flood management and flood mitigation	An assessment of whether the Council effectively fulfils its responsibilities in relation to flood management and mitigation and works effectively with partner organisations to reduce the risk of flooding and deliver the Environment and Resilient Communities priorities of the Corporate Plan	Tony Ward/Wayne Hope	March 2018
Oct/Nov 2019	Cllr. Huw Hilditch Roberts	1.	<i>Impact of the Ruthin Primary</i>	<i>To consider the findings of the of the impact assessment</i>	<i>Identification of any negative or unintended/unexpected outcomes from the school reorganisation</i>	<i>Karen Evans/Geraint</i>	<i>October 2017</i>

Communities Scrutiny Committee Forward Work Plan

Meeting	Lead Member(s)	Item (description / title)	Purpose of report	Expected Outcomes	Author	Date Entered
		Education Area Review [Education]	(based on the WBFG Act principles and goals) undertaken following the conclusion, implementation of the decisions relating to the review	decisions that will assist planning for similar projects in future to ensure the well-being of all stakeholders	Davies/James Curran	

Future Issues

Item (description / title)	Purpose of report	Expected Outcomes	Author	Date Entered

For future years

Information/Consultation Reports

Information / Consultation	Item (description / title)	Purpose of report	Author	Date Entered
Information (May 2018)	Tourist Direction Signs for the Vale of Clwyd	To outline the progress made by the Working Group in securing the required funding for the signs and the anticipated timescale for the project's delivery	Mike Jones	November 2017

Note for officers – Committee Report Deadlines

Meeting	Deadline	Meeting	Deadline	Meeting	Deadline
12 July	28 June	6 September	23 August	25 October	11 October

Communities Scrutiny Committee Forward Work Plan

Communities Scrutiny Work Programme.doc
18/04/2018 RhE

Tudalen 74

Ffurflen Gynnig ar gyfer Rhaglen Gwaith i'r Dyfodol Craffu	
ENW'R PWYLLGOR CRAFFU	
AMSERLEN I'W HYSTYRIED	
TESTUN	
Beth sydd angen ei graffu arno (a pham)?	
Ydi'r mater yn un o bwys i drigolion/busnesau lleol?	YDI/NAC YDI
Ydi craffu yn gallu dylanwadu ar bethau a'u newid? (Os 'ydi' nodwch sut rydych chi'n meddwl y gall craffu ddylanwadu neu newid pethau)	YDI/NAC YDI
Ydi'r mater yn ymwneud â gwasanaeth neu faes sy'n tanberfformio?	YDI/NAC YDI
Ydi'r mater yn effeithio ar nifer fawr o drigolion neu ardal fawr o'r Sir? (Os 'ydi', rhowch syniad o faint y grŵp neu'r ardal yr effeithir arni)	YDI/NAC YDI
Ydi'r mater yn gysylltiedig â blaenoriaethau corfforaethol y Cyngor? (Os 'ydi' nodwch pa flaenoriaethau)	YDI/NAC YDI
Hyd y gwyddoch, oes yna rywun arall yn edrych ar y mater hwn? (Os 'oes', nodwch pwy sy'n edrych arno)	OES/NAC OES
Os derbynnir y testun ar gyfer craffu, pwy fyddai arnoch chi eisiau eu gwahodd e.e. Aelod Arweiniol, swyddogion, arbenigwyr allanol, defnyddwyr y gwasanaeth?	
Enw'r Cynghorydd/Aelod Cyfetholedig	
Dyddiad	

Ystyried addasrwydd pwnc ar gyfer craffu

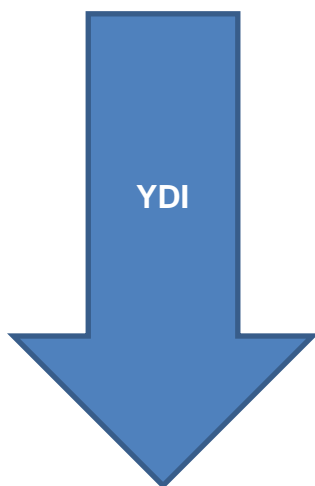
Ffurflen Gynnig / Cais a dderbyniwyd

(dylid rhoi ystyriaeth ofalus i'r rhesymau dros wneud cais)



Ydi o'n bodloni'r gofynion canlynol?

- **Diddordeb Cyhoeddus** – ydi'r mater o bwys i drigolion?
- **Effaith**– fedr craffu yn gael effaith ar bethau a'u newid?
- **Perfformiad** – ydi o'n wasanaeth neu faes sy'n tanberfformio?
- **Graddfa** – ydi o'n effeithio ar nifer o drigolion neu ardal ddaearyddol fawr?
- **Ailadrodd** – ydi'r mater yn destun craffu/ymchwiliad gan berson neu gorff arall?



Dim gweithredu pellach gan y Pwyllgor Craffu. Gellir ei gyfeirio at gorff arall neu ofyn am adroddiad er gwybodaeth.

- Penderfynu ar y canlyniadau a ddymunir
- Penderfynu ar gwmpas a swmp y gwaith craffu sydd ei angen a'r dull mwyaf priodol o graffu (h.y. adroddiad pwyllgor, ymchwiliad grŵp tasg a gorffen neu aelod cyswllt ac ati)
- Os penderfynir sefydlu grŵp tasg a gorffen, dylid penderfynu ar amserlen yr ymchwiliad, pwy fydd yn rhan o'r ymchwiliad, beth yw'r gofynion ymchwilio, a oes angen cyngor arbenigol a thystion, a beth yw'r trefniadau adrodd ac ati.

Cabinet Forward Work Plan

Meeting	Item (description / title)		Purpose of report	Cabinet Decision required (yes/no)	Author – Lead member and contact officer
22 May	1	Managed Service for the Provision of Agency Workers	To receive a report to award to the most economically advantageous tenderer	Yes	Councillor Julian Thompson-Hill / Lisa Jones / Helen Makin
	2	Regional Regeneration - North Wales Regional Regeneration Plan and Welsh Government's Targeted Regeneration Investment Programme	To provide Members with an update on the ongoing Regeneration work in Rhyl, to explain the WGs new regeneration funding programme called Targeted Regeneration Investment Programme (TRIp) and to seek formal approval for the regional submission to WG of a Regional Regeneration Plan and associated funding priorities	Yes	Councillor Hugh Evans / Graham Boase / Kim Waller
	3	Welsh in Education Strategic Plan	To approve the Welsh in Education Strategic Plan	Yes	Councillor Huw Hilditch-Roberts / Geraint Davies
	4	Finance Report	To update Cabinet on the current financial position of the Council	Tbc	Councillor Julian Thompson-Hill / Richard Weigh
	5	Items from Scrutiny Committees	To consider any issues raised by Scrutiny for Cabinet's attention	Tbc	Scrutiny Coordinator

Cabinet Forward Work Plan

Meeting	Item (description / title)		Purpose of report	Cabinet Decision required (yes/no)	Author – Lead member and contact officer
26 June	1	Corporate Plan 2017-2022 (Q4)	To review progress against the performance management framework	Tbc	Councillor Julian Thompson-Hill / Nicola Kneale
	2	Insurance Contract Award	Following a tender process to award the contract to the preferred bidder for insurance services	Yes	Councillor Julian Thompson-Hill / Richard Weigh / Chris Jones
	3	Financial Outturn Report	To approve the final position and resulting recommendations	Yes	Councillor Julian Thompson-Hill / Richard Weigh
	4	Finance Report	To update Cabinet on the current financial position of the Council	Tbc	Councillor Julian Thompson-Hill / Richard Weigh
	5	Items from Scrutiny Committees	To consider any issues raised by Scrutiny for Cabinet's attention	Tbc	Scrutiny Coordinator
31 July	1	Business Improvement Districts	To inform members of progress made on developing Business Improvement Districts and to make a recommendation in respect of the Business Plan	Tbc	Councillor Hugh Evans / Mike Horrocks

Cabinet Forward Work Plan

Meeting	Item (description / title)		Purpose of report	Cabinet Decision required (yes/no)	Author – Lead member and contact officer
	2	Finance Report	To update Cabinet on the current financial position of the Council	Tbc	Councillor Julian Thompson-Hill / Richard Weigh
	3	Items from Scrutiny Committees	To consider any issues raised by Scrutiny for Cabinet's attention	Tbc	Scrutiny Coordinator
25 Sept	1	Finance Report	To update Cabinet on the current financial position of the Council	Tbc	Councillor Julian Thompson-Hill / Richard Weigh
	2	Items from Scrutiny Committees	To consider any issues raised by Scrutiny for Cabinet's attention	Tbc	Scrutiny Coordinator
30 Oct	1	Finance Report	To update Cabinet on the current financial position of the Council	Tbc	Councillor Julian Thompson-Hill / Richard Weigh
	2	Items from Scrutiny Committees	To consider any issues raised by Scrutiny for Cabinet's attention	Tbc	Scrutiny Coordinator
20 Nov	1	Corporate Plan 2017-2022 (Q2)	To review progress against the performance management framework	Tbc	Councillor Julian Thompson-Hill / Nicola Kneale

Cabinet Forward Work Plan

Meeting	Item (description / title)		Purpose of report	Cabinet Decision required (yes/no)	Author – Lead member and contact officer
	2	Finance Report	To update Cabinet on the current financial position of the Council	Tbc	Councillor Julian Thompson-Hill / Richard Weigh
	3	Items from Scrutiny Committees	To consider any issues raised by Scrutiny for Cabinet's attention	Tbc	Scrutiny Coordinator
18 Dec	1	Finance Report	To update Cabinet on the current financial position of the Council	Tbc	Councillor Julian Thompson-Hill / Richard Weigh
	2	Items from Scrutiny Committees	To consider any issues raised by Scrutiny for Cabinet's attention	Tbc	Scrutiny Coordinator

Tudalen 80

Note for officers – Cabinet Report Deadlines

<i>Meeting</i>	<i>Deadline</i>	<i>Meeting</i>	<i>Deadline</i>	<i>Meeting</i>	<i>Deadline</i>
May	8 May	June	12 June	July	17 July

Updated 25/04/18 - KEJ

Cabinet Forward Work Programme.doc

Progress with Committee Resolutions

Date of Meeting	Item number and title	Resolution	Progress
22 March 2018	5. School Cluster Arrangements	<p><i>Resolved:</i> <i>subject to the above observations to determine that –</i></p> <p>(i) <i>the development of a process to enable primary schools to amend their school cluster arrangements was not required as this would work against the co-ordinated approach to the modernisation of Denbighshire's schools;</i></p> <p>(ii) <i>the implementation of the new Learner Transport Policy 2017 be monitored, in line with the original resolution of the Committee on the 15th June 2017, and that the review also monitor the concerns of Ysgol Bro Cinmeirch; and</i></p> <p>(iii) <i>the Authority respond to the Headteacher and Governing body of Ysgol Bro Cinmeirch outlining the Committee's resolution.</i></p>	The Lead Member and relevant officers have been advised of the Committee's resolution and tasked with progressing the actions
	6. Seagull Management Update Report	<p><i>Resolved:</i> <i>- subject to the above observations -</i></p> <p>(i) <i>to instruct the Lead Member and officers to contact the Welsh Government, Welsh Local Government Association and National Resources Wales to seek their commitment to work with the Council for</i></p>	The Lead Member and officers have been informed of the Committee's recommendations.

		<p><i>the purpose of effectively managing and mitigating the risks and nuisance caused by seagulls;</i></p> <p>(ii) that the public awareness campaign include the production of posters and stickers etc. to be placed in food outlets and on waste containers/bins asking people to safely and securely dispose of their food waste;</p> <p>(iii) if appropriate, that officers utilise the powers to serve Community Protection Notices in accordance with the Anti-Social Behaviour, Crime and Policing Act 2014, to individuals who excessively feed birds and have a detrimental impact on other residents; and</p> <p>(iv) that a report be presented to the Committee in twelve months' time on the progress made in developing and delivering the Seagull Management Action Plan and the associated Public Awareness Campaign</p>	<p>A progress report has been scheduled into the Committee's forward work programme for the Spring of 2019 (see Appendix 1)</p>
	<p>7. Car Parks in Denbighshire</p>	<p><u>Resolved:</u> - subject to the above observations –</p> <p>(i) to support the continuation of the work to implement the Car Park Asset Management Register, Investment Programme and the work of the Car Park Task and Finish Group; and</p> <p>(ii) that a further report be presented to the Committee in twelve months' time on the progress made in developing, implementing and delivering all elements of</p>	<p>The Committee's views and recommendations have been communicated to the Lead Member and relevant officers, with a follow-up report scheduled into the Committee's forward work programme</p>

		<i>the Register, Investment Programme and the initiatives identified by the Car Park Task and Finish Group</i>	for the Spring of 2019 (see Appendix 1)
	8. Investigation into the 19 July 2017 Floods	<p><i>Resolved: - subject to the above observations to</i></p> <p><i>(i) request that officers to report on the findings of the Welsh Government grant funded drainage study at Ffordd Derwen, Rhyl to the Rhyl Member Area Group following the publication of the report in the autumn of 2018;</i></p> <p><i>(ii) request officers to attend meetings of the Elwy, Prestatyn and Rhyl Member Area Groups to discuss local flood risk related matters; and</i></p> <p><i>(iii) request that the findings of the study undertaken in conjunction with Dŵr Cymru Welsh Water and Natural Resources Wales into whether improvements could be made to the management of the Rhyl Cut and Prestatyn Gutter, adjacent drains and sewers, be presented to the Committee when completed, and that representatives from both organisations be invited to the meeting to discuss the findings and to outline each organisation's responsibilities in relation to flood management and flood mitigation.</i></p>	<p>Lead Member and officers advised of the Committee's resolutions and:</p> <p>(i) Item scheduled into the forward work programme for the Rhyl MAG;</p> <p>(ii) Business items on local flood risk related matters to be scheduled into the forward work programmes of the three MAGs</p> <p>(iii) Representatives from both organisations have been invited to attend a future meeting – see covering report and Appendix 1</p>

Mae tudalen hwn yn fwiadol wag